

ดัชนีความเชื่อมั่นผู้ประกอบการภาคการผลิตของ SMEs

รายไตรมาสในพื้นที่ภาคเหนือ

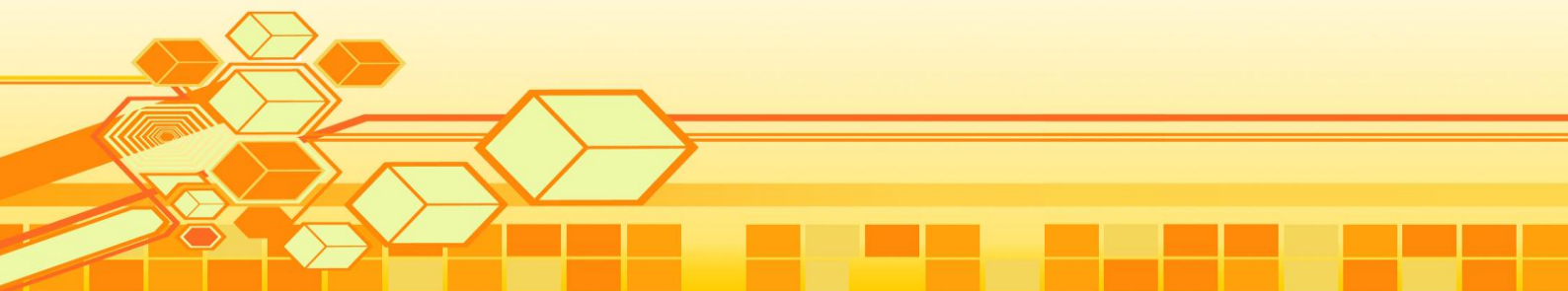
SMEs Manufacturing Sentiment Index: SMSI (North Region)

ประจำไตรมาสที่ 4 ปี 2555



ศูนย์เตือนภัยธุรกิจภาคเหนือ

คณะบริหารธุรกิจ มหาวิทยาลัยเชียงใหม่



ดัชนีความเชื่อมั่นผู้ประกอบการภาคการผลิตของ SMEs

รายไตรมาสในพื้นที่ภาคเหนือ

SMEs Manufacturing Sentiment Index: SMSI (North Region)

ประจำไตรมาสที่ 4 ปี 2555

โดย

อาจารย์ ดร.ชัยวุฒิ ตั้งสมชัย

ผู้ช่วยศาสตราจารย์ปิยพรรณ กลั่นกลิ่น



ศูนย์เตือนภัยธุรกิจภาคเหนือ

คณะบริหารธุรกิจ มหาวิทยาลัยเชียงใหม่

รายงานดัชนีความเชื่อมั่นภาคการผลิต (ภูมิภาคเหนือ) (Manufacturing Sector Sentiment Index: MSSSI)

ประจำไตรมาสที่ 4/2555

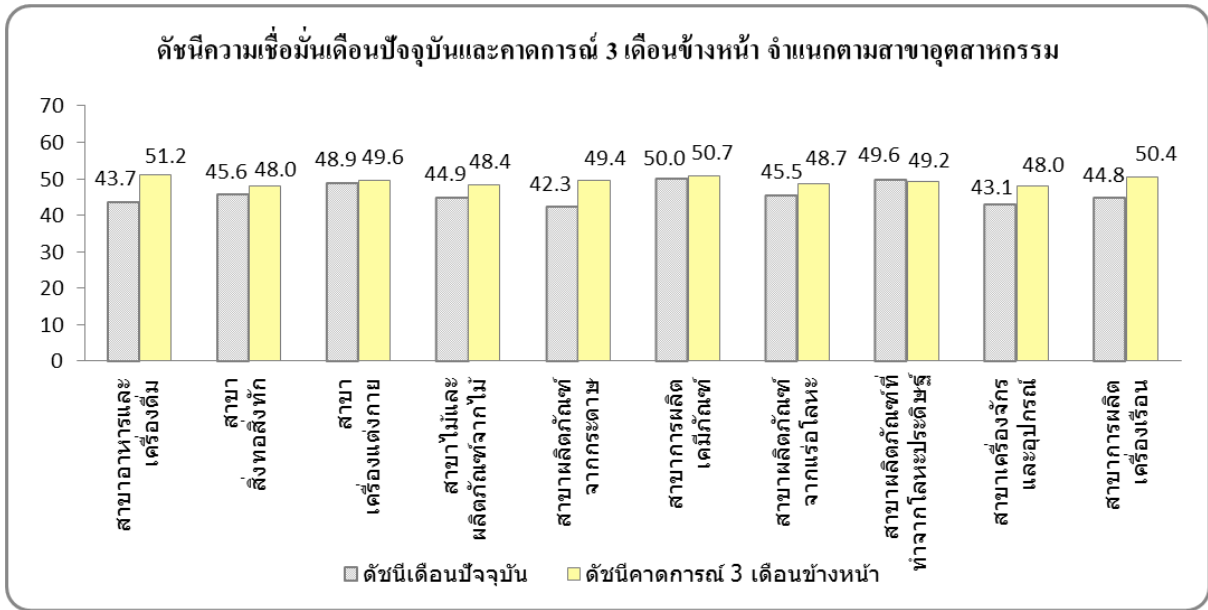
1. บทสรุปผู้บริหาร

ดัชนีความเชื่อมั่นภาคการผลิต (MSSSI) ของวิสาหกิจขนาดกลางและขนาดย่อม ภูมิภาคเหนือ ประจำไตรมาสที่ 4/2555 ภาพรวมในปัจจุบันอยู่ในระดับ 45.0 ผู้ประกอบการวิสาหกิจขนาดกลางและขนาดย่อมในภาคการผลิตมีความเชื่อมั่นว่าภาวะการณ์ในภาพรวมอยู่ในระดับที่ไม่ดี สำหรับดัชนีความเชื่อมั่นภาคการผลิต 3 เดือนข้างหน้าดัชนีปรับตัวในทิศทางที่เพิ่มขึ้นเมื่อเทียบกับดัชนีในปัจจุบันอยู่ที่ระดับ 50.3 สะท้อนให้เห็นว่าผู้ประกอบการมีความเชื่อมั่นภาคการผลิต 3 เดือนข้างหน้า ต่อภาวะการณ์ทางธุรกิจมีแนวโน้มอยู่ในระดับที่ดี เนื่องจากดัชนีมีแนวโน้มปรับตัวเพิ่มขึ้นและอยู่ในระดับที่มากกว่า 50.0 สำหรับกลุ่มอุตสาหกรรมการผลิต สาขาอาหารและเครื่องดื่ม สาขาการผลิตเคมีภัณฑ์และผลิตภัณฑ์เคมี และสาขาการผลิตเครื่องเรือน ดัชนีภาคการผลิต 3 เดือนข้างหน้ามีแนวโน้มปรับตัวที่เพิ่มขึ้นและอยู่ในระดับมากกว่า 50.0 อย่างไรก็ตามผู้ประกอบการยังประสบปัญหาเกี่ยวกับต้นทุนในการประกอบการที่มีแนวโน้มเพิ่มสูงขึ้นอย่างต่อเนื่องซึ่งเห็นได้จากค่าดัชนีความเชื่อมั่นด้านต้นทุนประกอบการที่อยู่ในระดับค่อนข้างต่ำหรืออยู่ในระดับที่ต่ำที่สุดเมื่อเทียบกับดัชนีองค์ประกอบด้านอื่น ๆ รวมถึงปัจจัยสำคัญที่มีผลกระทบต่อการดำเนินงานของกิจการในปัจจุบันและภาคการผลิต 3 เดือนข้างหน้า ได้แก่ ราคาต้นทุนสินค้าและค่าแรงงาน ราคาน้ำมันและค่าขนส่ง การแข่งขันในตลาด ภาวะเศรษฐกิจในประเทศและอำนาจซื้อของประชาชนลดลง การลดลงของความต้องการสินค้าและบริการ รวมถึงคุณภาพของบริการสาธารณูปโภค ส่งผลให้ค่าดัชนีความเชื่อมั่นในปัจจุบันอยู่ที่ระดับต่ำกว่า 50.0

สำนักงานส่งเสริมวิสาหกิจขนาดกลางและขนาดย่อม และคณะบริหารธุรกิจ มหาวิทยาลัยเชียงใหม่ ได้ดำเนินการสำรวจความเชื่อมั่นผู้ประกอบการวิสาหกิจขนาดกลางและขนาดย่อมภาคการผลิต ใน 4 จังหวัดของภูมิภาคเหนือ ประกอบด้วย เชียงใหม่ ลำปาง นครสวรรค์ และพิษณุโลก จำนวน 600 ราย ครอบคลุม 10 สาขาอุตสาหกรรมผลิตหลักของภาคเหนือ ได้แก่ (1) สาขาการผลิตผลิตภัณฑ์อาหารและเครื่องดื่ม (2) สาขาการผลิตสิ่งทอสิ่งถัก (3) สาขาการผลิตเครื่องแต่งกาย รวมทั้งการตกแต่งและซ่อมสิ่งของ (4) สาขาการผลิตไม้ ผลิตภัณฑ์จากไม้และไม้ก๊อกรวมทั้งการผลิตสิ่งของจากฟางและวัสดุถักอื่น ๆ (5) สาขาการผลิตกระดาษและผลิตภัณฑ์จากกระดาษ (6) สาขาการผลิตเคมีภัณฑ์และผลิตภัณฑ์เคมี (7) สาขาการผลิตผลิตภัณฑ์จากแร่โลหะ (8) สาขาการผลิตผลิตภัณฑ์ที่ทำจากโลหะประดิษฐ์ ยกเว้นเครื่องจักรและอุปกรณ์ (9) สาขาการผลิตเครื่องจักรและอุปกรณ์ซึ่งมิได้จัดประเภทไว้ในที่อื่นและ (10) สาขาการผลิตเครื่องเรือนและการผลิตซึ่งมิได้จัดประเภทไว้ในที่อื่น

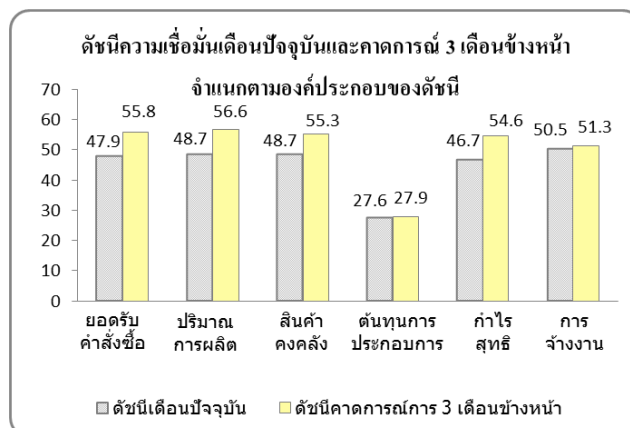
พบว่าดัชนีความเชื่อมั่นภาคการผลิตในปัจจุบันจำแนกตามสาขา ส่วนใหญ่ค่าดัชนีอยู่ในระดับที่ต่ำกว่า 50.0 โดยดัชนีอยู่ที่ระดับ 43.7, 45.6, 48.9, 44.9, 42.3, 50.0, 45.5, 49.6, 43.1 และ 44.8 ตามลำดับ สำหรับดัชนีคาดการณ์ 3 เดือนข้างหน้ามีแนวโน้มปรับตัวเพิ่มขึ้นทุกสาขาเช่นกัน โดยดัชนีปรับขึ้นมาอยู่ที่ระดับ 51.2, 48.0, 49.6, 48.4, 49.4, 50.7, 48.7, 49.2, 48.0 และ 50.4 ตามลำดับ (แสดงตามภาพที่ 1)

ภาพที่ 1 ดัชนีความเชื่อมั่นเดือนปัจจุบันและคาดการณ์ 3 เดือนข้างหน้า จำแนกตามสาขาอุตสาหกรรม



ดัชนีความเชื่อมั่นภาคการผลิตจำแนกตามองค์ประกอบของปัจจัยกำหนดค่าดัชนี ประกอบด้วย (1) ยอดรับคำสั่งซื้อโดยรวม (2) ปริมาณการผลิต (3) สินค้าคงคลัง (4) ต้นทุนประกอบการ (5) กำไรสุทธิ และ (6) การจ้างงาน พบว่าดัชนีความเชื่อมั่นในเดือนปัจจุบันจำแนกตามองค์ประกอบดัชนีอยู่ที่ระดับ 47.9, 48.7, 48.7, 27.6, 46.7 และ 50.5 ตามลำดับสำหรับดัชนีคาดการณ์ 3 เดือนข้างหน้า จำแนกตามองค์ประกอบปรับตัวในทิศทางที่เพิ่มขึ้นและอยู่ในระดับที่มากกว่า 50.0 ทุกองค์ประกอบ ยกเว้นองค์ประกอบด้านต้นทุนประกอบการที่ค่าดัชนียังคงอยู่ในระดับต่ำกว่า 50.0 โดยค่าดัชนีแต่ละองค์ประกอบอยู่ที่ระดับ 55.8, 56.6, 55.3, 27.9, 54.6 และ 51.3 ตามลำดับ (แสดงตามภาพที่ 2)

ภาพที่ 2 ดัชนีความเชื่อมั่นภาคการผลิต จำแนกตามองค์ประกอบของดัชนี



ดัชนีความเชื่อมั่นภาวะเศรษฐกิจของประเทศในปัจจุบัน (เดือนธันวาคม พ.ศ. 2555) และธุรกิจตนเองอยู่ที่ระดับ 37.4 และ 39.9 ตามลำดับ สำหรับดัชนีคาดการณ์ 3 เดือนข้างหน้า (เดือนมีนาคม พ.ศ. 2556) ดัชนีความเชื่อมั่นภาวะเศรษฐกิจของประเทศในปัจจุบัน และธุรกิจตนเองปรับเพิ่มขึ้นอยู่ที่ระดับ 42.2 และ 45.6 ตามลำดับ สะท้อนให้เห็นว่าผู้ประกอบการมีความเชื่อมั่นต่อภาวะเศรษฐกิจประเทศและธุรกิจตนเองอยู่ในระดับที่ไม่ดีทั้งในปัจจุบันและคาดการณ์ 3 เดือนข้างหน้า เนื่องจากค่าดัชนีต่ำกว่า 50.0 (รายละเอียดหน้า 29)

ดัชนีความเชื่อมั่นภาคการผลิต จำแนกตามตลาดเป้าหมายแบ่งเป็น 2 กลุ่มคือ (1) กลุ่มที่เน้นตลาดภายในประเทศ (กลุ่มที่มีการส่งออกน้อยกว่าร้อยละ 50.0 ของยอดขาย) และ (2) กลุ่มที่เน้นตลาดต่างประเทศ (กลุ่มที่มีการส่งออกตั้งแต่ร้อยละ 50.0 ของยอดขาย) พบว่าดัชนีความเชื่อมั่นในปัจจุบัน (เดือนธันวาคม พ.ศ. 2555) ของทั้งสองกลุ่มอยู่ที่ระดับ 44.8 และ 49.0 ตามลำดับ และดัชนีความเชื่อมั่นคาดการณ์ 3 เดือนข้างหน้า (เดือนมีนาคม พ.ศ. 2556) ปรับเพิ่มขึ้นอยู่ที่ระดับ 50.2 และ 50.6 ตามลำดับ จากค่าดัชนีสะท้อนให้เห็นว่าผู้ประกอบการที่มีการส่งออกสินค้า ทั้งผู้ประกอบการที่มีการส่งออกสินค้าเป็นหลักและผู้ประกอบการที่ส่งออกสินค้าเพียงบางส่วน มีความเชื่อมั่นต่อภาวะการทางธุรกิจในปัจจุบันอยู่ในระดับที่ไม่ดีเนื่องจากค่าดัชนีอยู่ในระดับที่ต่ำกว่า 50.0 อย่างไรก็ตามค่าดัชนีความเชื่อมั่นคาดการณ์ 3 เดือนข้างหน้ามีแนวโน้มปรับตัวในทิศทางที่เพิ่มขึ้นและอยู่ในระดับที่มากกว่า 50.0 แสดงให้เห็นว่าผู้ประกอบการมีความคาดหวังว่าภาวะการทางธุรกิจสำหรับผู้ประกอบการที่มีการส่งออกสินค้าอยู่ในระดับที่ดี สำหรับกลุ่มที่เน้นตลาดต่างประเทศ (การส่งออกตั้งแต่ร้อยละ 50.0 ขึ้นไป) ส่วนใหญ่ได้แก่ สาขาการผลิตผลิตภัณฑ์อาหารและเครื่องดื่ม สาขาการผลิตเครื่องแต่งกาย และสาขาการผลิตผลิตภัณฑ์จากแร่โลหะ (รายละเอียดหน้า 30)

ผู้ประกอบการส่วนใหญ่เห็นว่าปัจจัยที่ส่งผลกระทบต่อกิจการในระดับมากได้แก่ ราคาต้นทุนสินค้าและค่าแรงงาน ราคาน้ำมันและค่าขนส่ง และการแข่งขันในตลาด (รายละเอียดหน้า 32)

ด้านข้อเสนอแนะของผู้ประกอบการต่อภาครัฐ จากการสำรวจประจำไตรมาส 4 ปี พ.ศ. 2555 พบว่าผู้ประกอบการส่วนใหญ่มีความกังวลในเรื่องของต้นทุนประกอบการที่เพิ่มขึ้น โดยเฉพาะปัญหาเรื่องอัตราค่าจ้างขั้นต่ำที่จะปรับขึ้นเป็น 300 บาททั่วประเทศ ตั้งแต่วันที่ 1 มกราคม พ.ศ. 2556 เพราะส่งผลกระทบต่อต้นทุนการประกอบการของผู้ประกอบการ SMEs อย่างมาก ซึ่งผู้ประกอบการส่วนใหญ่ระบุว่าอัตราการจ่ายค่าจ้างนั้นควรคำนึงถึงความสามารถและศักยภาพของลูกจ้างด้วย รองลงมาคือผู้ประกอบการต้องการให้ลดหรือควบคุมราคาน้ำมันไม่ให้ผันผวนมากและไม่ควรเพิ่มสูงขึ้น รวมถึงอยากให้รัฐบาลหาวิธีการกระตุ้นเศรษฐกิจให้มากขึ้น และจัดหาแหล่งเงินทุนหรือแหล่งเงินกู้ในอัตราดอกเบี้ยต่ำ และขอให้รัฐบาลเป็นตัวกลางในการติดต่อประสานงานกับเจ้าของทุน เช่น ธนาคารต่าง ๆ และรัฐบาลควรจัดให้มีการอบรมเชิงปฏิบัติการเพื่อการพัฒนาทักษะของแรงงานเพื่อให้มีทักษะฝีมือมากขึ้น

2. ข้อชี้แจง การรายงานดัชนีความเชื่อมั่นภาคการผลิตของวิสาหกิจขนาดกลางและขนาดย่อม ภูมิภาคเหนือ

ข้อชี้แจง

การรายงานดัชนีความเชื่อมั่นภาคการผลิตของวิสาหกิจขนาดกลางและขนาดย่อม ภูมิภาคเหนือ

ดัชนีความเชื่อมั่นภาคการผลิตของวิสาหกิจขนาดกลางและขนาดย่อม (Manufacturing Sector Sentiment Index : MSSSI) ซึ่งจัดทำขึ้น โดยความร่วมมือระหว่าง สำนักงานส่งเสริมวิสาหกิจขนาดกลางและขนาดย่อม และคณะบริหารธุรกิจ มหาวิทยาลัยเชียงใหม่ โดยมีวัตถุประสงค์เพื่อส่งเสริมการพัฒนาทางด้านสถิติที่เกี่ยวข้องกับความเชื่อมั่นภาคการผลิตของวิสาหกิจขนาดกลางและขนาดย่อม และเพื่อเป็นเครื่องมือในการวิเคราะห์แนวโน้มสถานการณ์ของวิสาหกิจขนาดกลางและขนาดย่อมในภาคการผลิตสำหรับหน่วยงานที่เกี่ยวข้องและผู้ประกอบการในภูมิภาคเหนือ

ขั้นตอนการจัดสร้างดัชนีความเชื่อมั่นทางธุรกิจ

การสำรวจความเชื่อมั่นผู้ประกอบการภาคการค้าและบริการทำขึ้นเพื่อรวบรวมข้อมูลจากสถานประกอบการขนาดกลางและขนาดย่อม โดยสุ่มตัวอย่างจากผู้ประกอบการภาคการผลิตต่าง ๆ ใน 4 จังหวัดของภูมิภาคเหนือ ได้แก่ เชียงใหม่ ลำปาง พิชญ์โลก และนครสวรรค์ จำนวน 600 ตัวอย่าง ซึ่งเป็นกลุ่มตัวอย่างประจำประกอบด้วยสถานประกอบการในภาคการผลิต จำนวน 10 สาขา ประกอบด้วย (1) สาขาการผลิตผลิตภัณฑ์อาหารและเครื่องดื่ม (2) สาขาการผลิตสิ่งทอสิ่งถัก (3) สาขาการผลิตเครื่องแต่งกาย รวมทั้งการตกแต่งและซ่อมสีขนสัตว์ (4) สาขาการผลิตไม้ ผลิตภัณฑ์จากไม้และไม้ก๊อกลงวันเครื่องเรือนรวมทั้งการผลิตสิ่งของจากฟางและวัสดุถักอื่น ๆ (5) สาขาการผลิตกระดาษและผลิตภัณฑ์จากกระดาษ (6) สาขาการผลิตเคมีภัณฑ์และผลิตภัณฑ์เคมี (7) สาขาการผลิตผลิตภัณฑ์จากแร่โลหะ (8) สาขาการผลิตผลิตภัณฑ์ที่ทำจากโลหะประดิษฐ์ ยกเว้นเครื่องจักรและอุปกรณ์ (9) สาขาการผลิตเครื่องจักรและอุปกรณ์ซึ่งมิได้จัดประเภทไว้ในที่อื่นและ (10) สาขาการผลิตเครื่องเรือนและการผลิตซึ่งมิได้จัดประเภทไว้ในที่อื่น

เนื่องจากจุดประสงค์ของการสำรวจความเชื่อมั่นภาคการผลิตของวิสาหกิจขนาดกลางและขนาดย่อม เพื่อให้ทราบถึงสถานการณ์โดยรวมของภาคการผลิต แบบสอบถามจึงถูกออกแบบให้กระชับเข้าใจง่ายโดยครอบคลุมในประเด็นคำถามเกี่ยวกับความคิดเห็นที่มีต่อธุรกิจในการประมวลผลดัชนีความเชื่อมั่น ซึ่งประกอบไปด้วยองค์ประกอบของธุรกิจ ในด้าน (1) กำไร (2) ปริมาณการผลิต (3) ต้นทุนธุรกิจ (4) การจ้างงาน (5) สินค้าคงคลัง (6) ยอดรับคำสั่งซื้อสินค้า และความคิดเห็นที่มีต่อเศรษฐกิจของประเทศโดยรวม และเศรษฐกิจในสาขาธุรกิจของผู้ตอบแบบสอบถาม รวมทั้งปัจจัยที่มีผลต่อภาวะดีขึ้นและแย่ลงในธุรกิจ ซึ่งความคิดเห็นเหล่านี้จะถูกนำไปประกอบการวิเคราะห์ผลของดัชนีความเชื่อมั่น

การคำนวณและแปลความหมายค่าดัชนี

ผลการสำรวจแต่ละไตรมาสจะได้ดัชนี 2 ชุดคือ (1) ดัชนีในเดือนที่ถามซึ่งเรียกว่า ดัชนีเดือนปัจจุบัน (2) ดัชนีการคาดการณ์ในอนาคตที่ประเมินจากเดือนที่ถามซึ่งเรียกว่า ดัชนีคาดการณ์ 3 เดือนข้างหน้า ค่าดัชนีคำนวณจากคะแนนที่ให้ในแต่ละคำตอบ (คือแปลงข้อมูลเชิงคุณภาพเป็นเชิงปริมาณ) โดยให้คะแนนสูงสุดเท่ากับ 1.00 สำหรับคำตอบ “สูงขึ้น/ดีขึ้น/เพิ่มขึ้น” และให้คะแนน 0.50 และ 0.00 สำหรับคำตอบ “คงเดิม” และ “แยลง/ลดลง” ตามลำดับ การแปลความหมายที่ได้ ค่าดัชนีที่ได้อาจมีค่า ต่ำกว่า 50.0, เท่ากับ 50.0 หรือ สูงกว่า 50.0

MSSI < 50.0 แสดงว่า ผู้ประกอบการวิสาหกิจขนาดกลางและขนาดย่อมในภาคการผลิตมีความเชื่อมั่นว่าสถานการณ์ด้านนั้น ๆ มีสภาพแยลงหรืออยู่ในระดับที่ไม่ดี

MSSI = 50.0 แสดงว่า ผู้ประกอบการวิสาหกิจขนาดกลางและขนาดย่อมในภาคการผลิตมีความเชื่อมั่นว่าภาวะการณ์ด้านนั้น ๆ ไม่มีการเปลี่ยนแปลง หรืออยู่ในสภาพทรงตัว

MSSI > 50.0 แสดงว่า ผู้ประกอบการวิสาหกิจขนาดกลางและขนาดย่อมในภาคการผลิตมีความเชื่อมั่นว่าภาวะการณ์ด้านนั้น ๆ มีสภาพดีขึ้นหรืออยู่ในระดับที่ดี

*หมายเหตุ : การคำนวณและแปลความหมายด้านต้นทุนนั้น ดำเนินการให้คะแนนแบบผกผัน คือ ให้คะแนนเท่ากับ 1.00 สำหรับคำตอบ “ลดลง” ให้คะแนน 0.50 และ 0.00 สำหรับคำตอบ “คงเดิม” และ “สูงขึ้น” ตามลำดับ

การวิเคราะห์ปัจจัยที่มีผลกระทบต่อการดำเนินงานของกิจการ

สำหรับการวิเคราะห์ปัจจัยที่มีผลกระทบต่อการดำเนินงานของกิจการแบ่งเป็น 4 ระดับ ดังนี้

ระดับความรุนแรงของผลกระทบ	คะแนน
มาก	3
ปานกลาง	2
น้อย	1
ไม่มี	0

คะแนนค่าเฉลี่ยที่ได้นำมาแปลความหมายตามเกณฑ์ที่แบ่งเป็นช่วง ดังนี้

ค่าเฉลี่ยระหว่าง 2.06 – 3.00 หมายถึง	ระดับความรุนแรงของผลกระทบอยู่ในระดับมาก
ค่าเฉลี่ยระหว่าง 1.51 – 2.05 หมายถึง	ระดับความรุนแรงของผลกระทบอยู่ในระดับปานกลาง
ค่าเฉลี่ยระหว่าง 0.76 – 1.50 หมายถึง	ระดับความรุนแรงของผลกระทบอยู่ในระดับน้อย
ค่าเฉลี่ยระหว่าง 0.00 – 0.75 หมายถึง	ไม่มีผลกระทบ

3. สถานการณ์ทั่วไปของวิสาหกิจขนาดกลางและขนาดย่อม ภูมิภาคเหนือ ไตรมาสที่ 4/2555

ภาวะเศรษฐกิจการเงินภาคเหนือเดือนตุลาคม พ.ศ. 2555 ขยายตัว¹ โดยมีแรงขับเคลื่อนสำคัญมาจากการจับจ่ายใช้สอยเพื่อการบริโภค การลงทุน การใช้จ่ายภาครัฐ และการส่งออก รวมถึงรายได้เกษตรกรและภาวะการท่องเที่ยวยังคงขยายตัวดี ประกอบกับภาวะการเงินผ่อนคลายมากขึ้น ล้วนเป็นปัจจัยสนับสนุนให้เศรษฐกิจขยายตัวและคาดว่าจะยังคงเป็นแรงส่งต่อไป อย่างไรก็ตาม การผลิตภาคอุตสาหกรรมเพิ่มขึ้นเล็กน้อย เนื่องจากมีการย้ายการผลิตเครื่องคั้กลับไปยังภาคกลางซึ่งปี พ.ศ. 2554 ประสบอุทกภัย ด้านเสถียรภาพเศรษฐกิจ อัตราเงินเฟ้อเพิ่มขึ้นต่อเนื่องตามราคาพลังงานที่เพิ่มสูงขึ้น อัตราการว่างงานยังอยู่ในระดับต่ำ ด้านเงินฝากและสินเชื่อขยายตัวสูง

ด้านการอุปโภคบริโภคภาคเอกชน ดัชนีการอุปโภคบริโภคของภาคเอกชนในภาคเหนือขยายตัวจากระยะเดียวกันปีก่อน (พ.ศ. 2554) ร้อยละ 14.7 ตามความต้องการหมวดยานยนต์ผลจากนโยบายรถยนต์คันแรกของภาครัฐเป็นสำคัญ เครื่องใช้ปริมาณการจดทะเบียนรถยนต์นั่ง รถยนต์เพื่อการพาณิชย์ และรถจักรยานยนต์ ขยายตัวต่อเนื่อง เป็นผลจากมาตรการคืนภาษีสรรพสามิตรสำหรับรถยนต์คันแรกของรัฐบาล โดยการเร่งให้ผู้บริโภคใช้สิทธิ์การจองเพื่อซื้อรถยนต์ก่อนวันที่ 31 ธันวาคม พ.ศ. 2555 ประกอบกับรายได้เกษตรกรเพิ่มขึ้นจากมาตรการรับจำนำข้าว นอกจากนี้ภาวะอัตราดอกเบี้ยและสินเชื่อเข้าซื้อยังผ่อนคลายทำให้ผู้บริโภคตัดสินใจซื้อและขอสินเชื่อได้ง่ายขึ้น อีกส่วนหนึ่งมาจากฐานดัชนีต่ำในปีก่อนเนื่องจากผลกระทบจากอุทกภัย ยอดขายหมวดขายส่งขายปลีกและหมวดอื่น ๆ ที่เกี่ยวข้องกับการบริโภคขยายตัวในกลุ่มสินค้าที่จำเป็นต่อการอุปโภคบริโภค แม้ยอดขายในห้างสรรพสินค้าชะลอตัวลงจากฐานดัชนีที่สูงในปีก่อน (พ.ศ. 2554) สาเหตุมาจากการที่ผู้บริโภคกักตุนสินค้าจากภาวะน้ำท่วม ขณะที่เครื่องใช้ไฟฟ้าขยายตัวดีในกลุ่ม Smart Phone และ Tablet เนื่องจากผู้บริโภคส่วนหนึ่งานิยมเปลี่ยนไปใช้เทคโนโลยีใหม่

ความเชื่อมั่นของผู้บริโภคในภาคเหนือปรับตัวดีขึ้น จากภาวะการท่องเที่ยวที่ดีต่อเนื่อง สถานการณ์เศรษฐกิจโลกมีสัญญาณที่ดีขึ้น อย่างไรก็ตาม ยังมีความกังวลเกี่ยวกับการส่งออกที่ต่ำกว่าการคาดการณ์ และสถานการณ์การเมือง

ด้านผลผลิตภาคอุตสาหกรรม ดัชนีผลผลิตอุตสาหกรรมภาคเหนือเดือนตุลาคม พ.ศ. 2555 ขยายตัวเล็กน้อย ร้อยละ 0.3 โดยการแปรรูปผลผลิตทางการเกษตรและชิ้นส่วนอิเล็กทรอนิกส์ขยายตัวดี ขณะที่หลายอุตสาหกรรม เช่น เครื่องคั้ เสนอสังกั้ถ่ถ่ารูป และเซรามิก หดตัวลง การผลิตชิ้นส่วนอิเล็กทรอนิกส์ขยายตัวร้อยละ 61.4 ตามการผลิตแผงวงจรที่เพิ่มขึ้นมาก เนื่องจากมีการโอนย้ายสายการผลิตโรงงานในเครือที่ต่างประเทศมาผลิตในภาคเหนือ ประกอบกับช่วงเดียวกันปีก่อนได้รับผลกระทบทางอ้อมจากอุทกภัย

¹ ธนาคารแห่งประเทศไทย, รายงานเศรษฐกิจและการเงินภาคเหนือ เดือนตุลาคม 2555

ในภาคกลาง ขณะที่ชิ้นส่วนอิเล็กทรอนิกส์ในอุปกรณ์สื่อสาร เช่น โทรศัพท์ Smart Phone และ Tablet ยังเพิ่มขึ้นต่อเนื่องจากเดือนกันยายน ด้านอุตสาหกรรมอาหารเพิ่มขึ้นร้อยละ 36.8 ตามการผลิตเพื่อส่งออกของข้าวโพดหวานบรรจุกระป๋อง ผักและผลไม้สดแช่แข็งที่เพิ่มขึ้นจากความต้องการในตลาดเอเชีย เช่น ใต้หวัน และญี่ปุ่น การผลิตเสื้อผ้าสำเร็จรูปเพิ่มขึ้นร้อยละ 25.5 โดยเฉพาะเสื้อกันหนาวไปตลาดญี่ปุ่น ส่วนการผลิตเครื่องคัมนลดลงร้อยละ 30.4 ตามการผลิตเครื่องคัมนที่มีแอลกอฮอล์หดตัวเมื่อเทียบกับช่วงเดียวกันของปีก่อน (พ.ศ. 2554) เนื่องจากมีการย้ายฐานการผลิตกลับไปยังภาคกลางซึ่งปีที่แล้วประสบอุทกภัย สำหรับอุตสาหกรรมที่ได้รับผลกระทบจากวิกฤตเศรษฐกิจของยุโรปต่อเนื่องจากเดือนกันยายนได้แก่ เลนส์กล้องถ่ายรูป ผลิตภัณฑ์เซรามิกบนโต๊ะอาหาร เครื่องประดับเพชรพลอย เฟอร์นิเจอร์และผลิตภัณฑ์ไม้

ด้านการลงทุนภาคเอกชน การลงทุนภาคเอกชนของภาคเหนือเดือนตุลาคม พ.ศ. 2555 ขยายตัวดีจากแรงส่งของภาวะก่อสร้าง ตามการเติบโตของภาคก่อสร้างหิรัญทรัพย์ และการลงทุนในรถยนต์เพื่อการพาณิชย์จากมาตรการรถยนต์คันแรกของทางการ ดัชนีการลงทุนภาคเอกชนของภาคเหนือเดือนตุลาคม พ.ศ. 2555 อยู่ที่ระดับ 140.1 ขยายตัวร้อยละ 15.8 เนื่องจากพื้นที่ที่ได้รับอนุญาตก่อสร้างในเขตเทศบาลเพิ่มขึ้นต่อเนื่องร้อยละ 60.0 ตามการเติบโตของภาคก่อสร้างหิรัญทรัพย์ ปริมาณการจำหน่ายปูนซีเมนต์ ขยายตัวร้อยละ 4.9 ส่วนหนึ่งจากฐานดัชนีสูงปีก่อนที่มีความต้องการวัตถุดิบมากสำหรับการป้องกันและฟื้นฟูภายหลังน้ำท่วม โดยเฉพาะอย่างยิ่งในภาคเหนือตอนล่าง ปริมาณการจดทะเบียนรถยนต์เพื่อการพาณิชย์ เพิ่มขึ้นอย่างต่อเนื่องร้อยละ 91.5 ตามแรงกระตุ้นมาตรการรถยนต์คันแรกของทางการเป็นสำคัญ มูลค่านำเข้าเครื่องจักรกลและอุปกรณ์ผ่านด่านศุลกากรภาคเหนือ เบื้องต้นขยายตัวร้อยละ 38.0 ส่วนหนึ่งเป็นการลงทุนสำหรับทดแทนเครื่องจักรเดิม และลงทุนในสายการผลิตใหม่ รายได้ค่าธรรมเนียมการจดทะเบียนที่ดิน เร่งตัวร้อยละ 99.6 ตามราคาประเมินที่ดินฉบับใหม่ที่มีผลบังคับใช้ตั้งแต่เดือนกรกฎาคม พ.ศ. 2555 ที่ผ่านมาร่วมกับราคาซื้อขายที่ดินในตลาดปรับสูงขึ้นด้วย

สำหรับความสนใจต่อการลงทุนในระยะต่อไปสะท้อนจากมูลค่าการได้รับอนุมัติส่งเสริมการลงทุนในภาคเหนือจาก BOI มีเงินลงทุนทั้งสิ้น 749.3 ล้านบาท โดยในเดือนนี้ เป็นการลงทุนในกิจการโรงไฟฟ้าชีวมวล 2 แห่ง ที่จังหวัดกำแพงเพชร และลำปาง โดยมีเงินลงทุนรวม 496.0 ล้านบาท เป็นสำคัญ

ด้านการส่งออก ในเดือนตุลาคม พ.ศ. 2555 มูลค่าการส่งออกผ่านด่านศุลกากร (รวมการส่งออกผ่านด่านชายแดน) ในภาคเหนือขยายตัวจากระยะเดียวกันปีก่อน (พ.ศ. 2554) ร้อยละ 25.2 เป็น 387.4 ล้านดอลลาร์สหรัฐ ตามการส่งออกสินค้าเกษตร เช่น ผลิตภัณฑ์จากครึ่ง ไบยาสูบ และสินค้าอุตสาหกรรม ขยายตัวจากการส่งออกเครื่องจักร ชิ้นส่วนอุปกรณ์อิเล็กทรอนิกส์ และเครื่องประดับ ด้านการส่งออกผ่านด่านชายแดนขยายตัวทุกตลาด ทั้งพม่า ลาว และจีน สินค้าส่งออกสำคัญ ได้แก่ น้ำมันเชื้อเพลิง และเครื่องอุปโภคบริโภค

ด้านการท่องเที่ยวในเดือนตุลาคม พ.ศ. 2555 ภาวะการท่องเที่ยวปรับตัวดีขึ้นเมื่อเทียบกับระยะเดียวกันปีก่อน (พ.ศ. 2554) การท่องเที่ยวภาคเหนือเข้าสู่ฤดูกาลท่องเที่ยว (High Season) แม้อากาศยังไม่หนาวเย็นมากนัก แต่นักท่องเที่ยวชาวไทย และต่างชาติจากทุกภูมิภาคยังเดินทางมาท่องเที่ยวอย่างต่อเนื่อง แม้นักท่องเที่ยวยุโรปซึ่งประสบปัญหาเศรษฐกิจก็ยังไม่ลดลง เนื่องจากมีการวางแผนการเดินทางล่วงหน้า 1 ปี สะท้อนให้เห็นการปรับตัวดีขึ้นของภาคการท่องเที่ยว ได้แก่ จำนวนผู้โดยสารผ่านท่าอากาศยานภาคเหนือเพิ่มขึ้นร้อยละ 12.9 จากระยะเดียวกันปีก่อน (พ.ศ. 2554) โดยขยายตัวมากที่สุดที่ท่าอากาศยานนานาชาติจังหวัดเชียงใหม่ และท่าอากาศยานเชียงราย ที่ร้อยละ 13.8 และร้อยละ 19.7 ตามลำดับ อัตราเข้าพักเดือนตุลาคม พ.ศ. 2555 อยู่ที่ร้อยละ 46.9 สูงกว่าอัตราร้อยละ 40.0 ในปีก่อน (พ.ศ. 2554) และมีแนวโน้มขยายตัวต่อเนื่องจากอัตราการจองห้องพักล่วงหน้าซึ่งยังอยู่ในเกณฑ์สูง

ด้านการจ้างงาน การจ้างงานภาคเหนือขยายตัวตามการจ้างงานภาคเกษตรกรรมเป็นสำคัญ ขณะที่การจ้างงานนอกภาคเกษตรกรรมหดตัว ส่วนอัตราการว่างงานยังคงอยู่ในระดับต่ำ ผู้มีงานทำมีจำนวน 7.4 ล้านคน ขยายตัวจากระยะเดียวกันปีก่อน (พ.ศ. 2554) ร้อยละ 2.2 ตามการจ้างงานภาคเกษตรกรรมขยายตัวในเกณฑ์ดี ร้อยละ 14.8 จากระยะเดียวกันปีก่อน ส่วนการจ้างงานนอกภาคเกษตรกรรมหดตัวร้อยละ 7.7 ตามการจ้างงานในสาขาการค้า การผลิต และภาคบริการ สาขาโรงแรมและภัตตาคารเป็นสำคัญ ขณะที่การจ้างงานในสาขาก่อสร้างยังคงขยายตัว

อัตราการว่างงาน ยังคงอยู่ในระดับต่ำร้อยละ 0.7 โดยผู้ว่างงานมีจำนวน 51,280 คน เพิ่มขึ้นเล็กน้อยจากเดือนก่อน ในจำนวนผู้ว่างงานประกอบด้วย ผู้ที่ไม่เคยทำงานมาก่อนที่เข้าสู่ตลาดแรงงานเป็นครั้งแรกจำนวน 24,160 คน และเป็นผู้เคยทำงานมาก่อน 27,120 คน ทั้งนี้เป็นผู้ที่เคยทำงานทั้งในและนอกภาคเกษตรกรรม โดยส่วนใหญ่เป็นผู้เคยทำงานในสาขาการค้า การก่อสร้าง และการค้า

4. ดัชนีความเชื่อมั่นภาคการผลิตของวิสาหกิจขนาดกลางและขนาดย่อมจำแนกตามสาขาอุตสาหกรรมในภูมิภาคเหนือ

ตารางที่ 1 ดัชนีความเชื่อมั่นภาคการผลิตของวิสาหกิจขนาดกลางและขนาดย่อมจำแนกตามสาขาอุตสาหกรรมในภูมิภาคเหนือ

ดัชนีรวมภาคการผลิต จำแนกตามสาขาอุตสาหกรรม	ไตรมาสที่ 4/2555	
	ปัจจุบัน	คาดการณ์ 3 เดือนข้างหน้า
1. สาขาการผลิตผลิตภัณฑ์อาหารและเครื่องดื่ม	43.7	51.2
2. สาขาการผลิตสิ่งทอสิ่งถัก	45.6	48.0
3. สาขาการผลิตเครื่องแต่งกาย	48.9	49.6
4. สาขาการผลิตไม้และผลิตภัณฑ์จากไม้	44.9	48.4
5. สาขาการผลิตกระดาษและผลิตภัณฑ์จากกระดาษ	42.3	49.4
6. สาขาการผลิตเคมีภัณฑ์และผลิตภัณฑ์เคมี	50.0	50.7
7. สาขาการผลิตผลิตภัณฑ์จากแร่โลหะ	45.5	48.7
8. สาขาการผลิตผลิตภัณฑ์ที่ทำจากโลหะประดิษฐ์	49.6	49.2
9. สาขาการผลิตเครื่องจักร	43.1	48.0
10. สาขาการผลิตเครื่องเรือน	44.8	50.4

จากตารางที่ 1 ดัชนีความเชื่อมั่นภาคการผลิตจำแนกตามสาขาอุตสาหกรรม พบว่าดัชนีทุกสาขาอุตสาหกรรมในปัจจุบันอยู่ในระดับต่ำกว่า 50.0 ยกเว้นสาขาการผลิตเคมีภัณฑ์และผลิตภัณฑ์เคมี ค่าดัชนีอยู่ที่ระดับ 50.0 พอดี แสดงว่าผู้ประกอบการในภาคการผลิตมีความเชื่อมั่นว่าภาวะการณ์ในทุก ๆ ด้านจะมีสภาพแย่ลงหรืออยู่ในระดับที่ไม่ดี และดัชนีคาดการณ์ 3 เดือนข้างหน้า ทุกสาขาอุตสาหกรรม มีการปรับตัวเพิ่มขึ้นเมื่อเทียบกับปัจจุบันแต่อย่างไรก็ตามผู้ประกอบการส่วนใหญ่ยังมีความเชื่อมั่นคาดการณ์ 3 เดือนข้างหน้าอยู่ในระดับที่ต่ำกว่า 50.0 มีเฉพาะสาขาการผลิตผลิตภัณฑ์อาหารและเครื่องดื่ม สาขาการผลิตเคมีภัณฑ์และผลิตภัณฑ์เคมี และสาขาการผลิตเครื่องเรือน ที่ค่าดัชนีสูงกว่าระดับ 50.0

(1) สาขาการผลิตผลิตภัณฑ์อาหารและเครื่องดื่ม ดัชนีความเชื่อมั่นในปัจจุบันอยู่ที่ระดับ 43.7 และดัชนีความเชื่อมั่นคาดการณ์ 3 เดือนข้างหน้าปรับตัวในทิศทางที่เพิ่มขึ้นเพิ่มขึ้นอยู่ที่ระดับ 51.2 แสดงให้เห็นว่าผู้ประกอบการ SMEs กลุ่มการผลิตผลิตภัณฑ์อาหารและเครื่องดื่มคาดการณ์สภาวะการณ์ในอีก 3 เดือนข้างหน้ามีแนวโน้มดีขึ้น

(8) สาขาการผลิตผลิตภัณฑ์ที่ทำจากโลหะประดิษฐ์ ดัชนีความเชื่อมั่นในปัจจุบันอยู่ที่ระดับ 49.6 และดัชนีความเชื่อมั่นภาคการณ 3 เดือนข้างหน้าปรับตัวในทิศทางที่ลดลงอยู่ที่ระดับ 49.2 แสดงให้เห็นว่าผู้ประกอบการ SMEs กลุ่มการผลิตผลิตภัณฑ์ที่ทำจากโลหะประดิษฐ์ ภาคการณสภาวะการณในอีก 3 เดือนข้างหน้า มีแนวโน้มปรับตัวในทิศทางที่ลดลงและค่าดัชนีความเชื่อมั่นอยู่ในระดับต่ำกว่า 50.0 สะท้อนให้เห็นว่าผู้ประกอบการประเมินว่าสภาวะการณในอีก 3 เดือนข้างหน้ายังอยู่ในระดับไม่ดี

(9) สาขาการผลิตเครื่องจักร ดัชนีความเชื่อมั่นในปัจจุบันอยู่ที่ระดับ 43.1 และดัชนีความเชื่อมั่นภาคการณ 3 เดือนข้างหน้า ปรับตัวในทิศทางที่เพิ่มขึ้นอยู่ที่ระดับ 48.0 แสดงให้เห็นว่าผู้ประกอบการ SMEs กลุ่มการผลิตเครื่องจักร ภาคการณสภาวะการณในอีก 3 เดือนข้างหน้า มีแนวโน้มดีขึ้นแต่ก็ยังไม่ดีนัก ทั้งนี้ค่าดัชนีความเชื่อมั่นอยู่ในระดับต่ำกว่า 50.0 ซึ่งสะท้อนให้เห็นว่าผู้ประกอบการประเมินว่าสภาวะการณในอีก 3 เดือนข้างหน้ายังอยู่ในระดับไม่ดี

(10) สาขาเครื่องเรือน ดัชนีความเชื่อมั่นในปัจจุบันอยู่ที่ระดับ 44.8 และดัชนีความเชื่อมั่นภาคการณ 3 เดือนข้างหน้าปรับตัวในทิศทางที่เพิ่มขึ้นอยู่ที่ระดับ 50.4 แสดงให้เห็นว่าผู้ประกอบการ SMEs กลุ่มเครื่องเรือน ภาคการณสภาวะการณในอีก 3 เดือนข้างหน้ามีแนวโน้มดีขึ้น

ตารางที่ 2 ดัชนีความเชื่อมั่นภาคการผลิตของวิสาหกิจขนาดกลางและขนาดย่อมแยกตามสาขาย่อยของแต่ละอุตสาหกรรม

ดัชนีภาคการผลิต จำแนกตามสาขาย่อยของแต่ละอุตสาหกรรม	ไตรมาสที่ 4/2555	
	ปัจจุบัน	คาดการณ์ 3 เดือนข้างหน้า
(1) สาขาการผลิตผลิตภัณฑ์อาหารและเครื่องดื่ม		
ISIC1511 การผลิตเนื้อสัตว์และผลิตภัณฑ์จากเนื้อสัตว์	45.1	50.5
ISIC1512 การแปรรูปและการเก็บถนอมสัตว์น้ำและผลิตภัณฑ์จากสัตว์น้ำ	43.8	56.3
ISIC 1513 การแปรรูปผลไม้และผัก	43.3	54.4
ISIC 1514 การผลิตน้ำมันจากพืช น้ำมันจากสัตว์และไขมันจากสัตว์*	33.3	66.7
ISIC 1520 การผลิตผลิตภัณฑ์ที่ได้จากนม	47.8	50.0
ISIC 1531 การผลิตผลิตภัณฑ์ที่ได้จากการโม้-สีธัญพืช	38.2	50.5
ISIC 1533 การผลิตอาหารสัตว์สำเร็จรูป	41.7	47.2
ISIC 1541 การผลิตผลิตภัณฑ์ประเภทอบ	46.4	49.5
ISIC 1542 การผลิตน้ำตาล*	50.0	50.0
ISIC 1543 การผลิตโกโก้ช็อกโกแลตและขนมที่ทำจากน้ำตาล*	50.0	50.0
ISIC 1544 การผลิตมะกะโรนีเส้นบะหมี่เส้นก๋วยเตี๋ยวเส้นหมี่วุ้นเส้นและผลิตภัณฑ์อาหารประเภทแป้งที่คล้ายกัน	51.1	56.7
ISIC 1549 การผลิตผลิตภัณฑ์อาหารอื่นๆซึ่งมิได้จัดประเภทไว้ในที่อื่น	46.8	49.7
ISIC 1554 การผลิตเครื่องดื่มที่ไม่มีแอลกอฮอล์รวมทั้งการผลิตขาน้ำแร่บรรจุขวด	48.8	55.4

*หมายเหตุ: จำนวนตัวอย่างมีเพียง 1 ตัวอย่าง

**หมายเหตุ: จำนวนตัวอย่างมีเพียง 2 ตัวอย่าง

ตารางที่ 2 ดัชนีความเชื่อมั่นภาคการผลิตของวิสาหกิจขนาดกลางและขนาดย่อมแยกตามสาขาย่อยของแต่ละอุตสาหกรรม (ต่อ)

ดัชนีภาคการผลิต จำแนกตามสาขาย่อยของแต่ละอุตสาหกรรม	ไตรมาสที่ 4/2555	
	ปัจจุบัน	ภาคการณ้ 3 เดือนข้างหน้า
(2) สาขาการผลิตสิ่งทอสิ่งถัก		
ISIC 1711 การจัดเตรียมและการปั่นเส้นใยสิ่งทอรวมทั้งการทอสิ่งทอ	45.8	47.9
ISIC 1712 การแต่งสำเร็จสิ่งทอ	46.7	45.8
ISIC 1723 การผลิตเชือกสายระโยงระยางเชือกเส้นใหญ่และตาข่ายแหวน*	41.7	75.0
ISIC 1729 การผลิตสิ่งทออื่นๆซึ่งมิได้จัดประเภทไว้ในที่อื่น**	41.7	45.8
(3) สาขาการผลิตเครื่องแต่งกาย		
ISIC 1810 การผลิตเครื่องแต่งกายยกเว้นเครื่องแต่งกายที่ทำจากขนสัตว์	48.9	49.6
(4) สาขาการผลิตไม้และผลิตภัณฑ์จากไม้		
ISIC 2010 การเลื่อยไม้และการไสไม้	44.7	50.8
ISIC 2022 การผลิตเครื่องมือที่ใช้ในการก่อสร้างและเครื่องประกอบอาคาร	44.4	51.4
ISIC 2029 การผลิตผลิตภัณฑ์อื่นที่ทำจากไม้รวมทั้งการผลิตสิ่งของที่ทำจากไม้กึ่งอกฟางและวัสดุอัดก๊าสาน	45.4	43.5
(5) สาขาการผลิตกระดาษและผลิตภัณฑ์จากกระดาษ		
ISIC 2101 การผลิตเยื่อกระดาษกระดาษและกระดาษแข็ง	44.4	64.7
ISIC 2102 การผลิตกระดาษลูกฟูกและกระดาษแข็งลูกฟูกและการผลิตภาชนะที่ทำจากกระดาษและกระดาษแข็ง	39.3	44.0
ISIC 2109 การผลิตสิ่งของอื่นๆที่ทำจากกระดาษและกระดาษแข็ง	47.2	47.2

*หมายเหตุ: จำนวนตัวอย่างมีเพียง 1 ตัวอย่าง

**หมายเหตุ: จำนวนตัวอย่างมีเพียง 2 ตัวอย่าง

ตารางที่ 2 ดัชนีความเชื่อมั่นภาคการผลิตของวิสาหกิจขนาดกลางและขนาดย่อมแยกตามสาขาย่อยของแต่ละอุตสาหกรรม (ต่อ)

ดัชนีภาคการผลิต จำแนกตามสาขาย่อยของแต่ละอุตสาหกรรม	ไตรมาสที่ 4/2555	
	ปัจจุบัน	คาดการณ์ 3 เดือนข้างหน้า
(6) สาขาการผลิตเคมีภัณฑ์และผลิตภัณฑ์เคมีภัณฑ์		
ISIC 2411 การผลิตเคมีภัณฑ์ขั้นมูลฐานยกเว้นปุ๋ยและสารประกอบไนโตรเจน	52.1	43.8
ISIC 2412 การผลิตปุ๋ยและสารประกอบไนโตรเจน	51.6	54.8
ISIC 2413 การผลิตพลาสติกในขั้นต้นและยางสังเคราะห์	45.8	45.8
ISIC 2423 การผลิตผลิตภัณฑ์ทางเภสัชกรรมเคมีภัณฑ์ที่ใช้รักษาโรคและผลิตภัณฑ์ที่ทำจากสมุนไพร**	45.8	45.8
ISIC 2424 การผลิตสบู่และผงซักฟอกเคมีภัณฑ์ที่ใช้ในการทำ ความสะอาดและขัดเงาเครื่องหอมและสิ่งปรุงแต่ง สำหรับประติณร่างกายหรือประเทือง โนม**	45.8	41.7
ISIC 2429 การผลิตผลิตภัณฑ์เคมีอื่นๆซึ่งมิได้จัดประเภทไว้ในที่อื่น**	45.8	45.8
(7) สาขาการผลิตผลิตภัณฑ์จากแร่โลหะ		
ISIC 2610 การผลิตแก้วและผลิตภัณฑ์แก้ว*	41.7	41.7
ISIC 2691 การผลิตเซรามิกชนิดไม่ทนไฟซึ่งไม่ได้ใช้ใน งานก่อสร้าง	42.4	47.1
ISIC 2692 การผลิตผลิตภัณฑ์เซรามิกชนิดทนไฟ	44.4	47.2
ISIC 2695 การผลิตผลิตภัณฑ์จากคอนกรีตซีเมนต์และปูนปลาสเตอร์	48.1	50.8
ISIC 2696 การตัดการขึ้นรูปและการแต่งสำเร็จหิน*	50.0	50.0

*หมายเหตุ: จำนวนตัวอย่างมีเพียง 1 ตัวอย่าง

**หมายเหตุ: จำนวนตัวอย่างมีเพียง 2 ตัวอย่าง

ตารางที่ 2 ดัชนีความเชื่อมั่นภาคการผลิตของวิสาหกิจขนาดกลางและขนาดย่อมแยกตามสาขาย่อย
ของแต่ละอุตสาหกรรม (ต่อ)

ดัชนีภาคการผลิต จำแนกตามสาขาย่อยของแต่ละอุตสาหกรรม	ไตรมาสที่ 4/2555	
	ปัจจุบัน	คาดการณ์ 3 เดือนข้างหน้า
(8) สาขาการผลิตผลิตภัณฑ์ที่ทำจากโลหะประดิษฐ์		
ISIC 2811 การผลิตผลิตภัณฑ์ที่มีโครงสร้างเป็นโลหะ	50.0	47.9
ISIC 2812 การผลิตถังน้ำที่เก็บน้ำและภาชนะบรรจุที่ทำจากโลหะ*	50.0	50.0
ISIC 2891 การผลิตผลิตภัณฑ์โลหะที่สร้างขึ้น โดยวิธีการตีการกด การตอกพิมพ์และการรีดในรูปแบบต่างๆรวมทั้งการผลิตผสมโลหะผสม**	50.0	45.8
ISIC 2892 การตกแต่งและการเคลือบโลหะรวมทั้งการดำเนินการเกี่ยวกับวิศวกรรมเครื่องกลโดยได้รับค่าธรรมเนียมตอบแทนหรือโดยการทำสัญญาจ้าง	45.8	50.0
ISIC 2893 การผลิตของมีคมเครื่องมือที่ใช้งานด้วยมือและเครื่องโลหะทั่วไป*	66.7	66.7
ISIC 2899 การผลิตผลิตภัณฑ์โลหะประดิษฐ์อื่นๆซึ่งมิได้จัดประเภทไว้ในที่อื่น*	41.7	50.0
(9) สาขาการผลิตเครื่องจักร		
ISIC 2911 การผลิตเครื่องยนต์และเครื่องกังหันยกเว้นเครื่องยนต์ที่ใช้กับอากาศยานยานยนต์และรถจักรยาน/รถจักรยานยนต์	44.0	46.4
ISIC 2912 การผลิตเครื่องสูบลมเครื่องอัดแท่งและวาล์ว	43.2	48.7
ISIC 2921 การผลิตเครื่องจักรที่ใช้ในการเกษตรและการป่าไม้	42.3	48.7
ISIC 2927 การผลิตอาวุธและกระสุน*	41.7	50.0

*หมายเหตุ: จำนวนตัวอย่างมีเพียง 1 ตัวอย่าง

**หมายเหตุ: จำนวนตัวอย่างมีเพียง 2 ตัวอย่าง

ตารางที่ 2 ดัชนีความเชื่อมั่นภาคการผลิตของวิสาหกิจขนาดกลางและขนาดย่อมแยกตามสาขาย่อย
ของแต่ละอุตสาหกรรม (ต่อ)

ดัชนีภาคการผลิต จำแนกตามสาขาย่อยของแต่ละอุตสาหกรรม	ไตรมาสที่ 4/2555	
	ปัจจุบัน	คาดการณ์ 3 เดือนข้างหน้า
(10) สาขาการผลิตเครื่องเรือน		
ISIC 3610 การผลิตเฟอร์นิเจอร์	43.9	50.1
ISIC 3691 การผลิตเครื่องเพชรพลอยและรูปพรรณและ ของที่เกี่ยวข้อง	43.8	41.7
ISIC 3693 การผลิตเครื่องกีฬา	52.8	58.3
ISIC 3694 การผลิตของเล่นเกมและของเล่น	44.4	41.7
ISIC 3699 การผลิตอื่นๆซึ่งมิได้จัดประเภทไว้ในที่อื่น	52.1	60.4

*หมายเหตุ: จำนวนตัวอย่างมีเพียง 1 ตัวอย่าง

**หมายเหตุ: จำนวนตัวอย่างมีเพียง 2 ตัวอย่าง

ตารางที่ 3 การเปลี่ยนแปลงดัชนีความเชื่อมั่นภาคการผลิตของวิสาหกิจขนาดกลางและขนาดย่อมแยกตามสาขาย่อยของแต่ละอุตสาหกรรม (เปรียบเทียบดัชนีของเดือนปัจจุบันกับดัชนีภาคการณ 3 เดือนข้างหน้า)

	MSSI > 50	MSSI ≤ 50
MSSI ปรับตัว เพิ่มขึ้น	ISIC1511 การผลิตเนื้อสัตว์และผลิตภัณฑ์จากเนื้อสัตว์ ISIC1512 การแปรรูปและการเก็บถนอมสัตว์น้ำและผลิตภัณฑ์จากสัตว์น้ำ ISIC 1513 การแปรรูปผลไม้และผัก ISIC 1514 การผลิตน้ำมันจากพืช น้ำมันสัตว์และไขมันสัตว์* ISIC 1531 การผลิตผลิตภัณฑ์ที่ได้จากการ โม-สิธิญพืช ISIC 1544 การผลิตมะกะโรนีสั้นบะหมี่เส้นก๋วยเตี๋ยวเส้นหมี่ รุ้นเส้นและผลิตภัณฑ์อาหารประเภทแป้งที่คล้ายกัน ISIC 1554 การผลิตเครื่องดื่มที่ไม่มีแอลกอฮอล์รวมทั้งการผลิต น้ำแร่บรรจุขวด ISIC 1723 การผลิตเชือกสายระโยงระยางเชือกเส้นใหญ่และ ดาข่ายแหวน* ISIC 2010 การเลื่อยไม้และการไสไม้ ISIC 2022 การผลิตเครื่องมือที่ใช้ในการก่อสร้างและเครื่อง ประกอบอาคาร ISIC 2101 การผลิตเชื้อกระดาษกระดาษและกระดาษแข็ง ISIC 2412 การผลิตปุ๋ยและสารประกอบไนโตรเจน ISIC 2695 การผลิตผลิตภัณฑ์จากคอนกรีตซีเมนต์และ ปูนปลาสเตอร์ ISIC 3610 การผลิตเฟอร์นิเจอร์ ISIC 3693 การผลิตเครื่องกีฬา ISIC 3699 การผลิตอื่น ๆ ซึ่งมีได้จัดประเภทไว้ในที่อื่น (16 กลุ่มย่อย)	ISIC 1520 การผลิตผลิตภัณฑ์ที่ได้จากนม ISIC 1533 การผลิตอาหารสัตว์สำเร็จรูป ISIC 1541 การผลิตผลิตภัณฑ์ประเภทอบ ISIC 1549 การผลิตผลิตภัณฑ์อาหารอื่นๆ ISIC 1711 การจัดเตรียมและการป้อนเส้นใยสิ่งทอรวมทั้งการทอ สิ่งทอ ISIC 1729 การผลิตสิ่งทออื่นๆซึ่งมิได้จัดประเภทไว้ในที่อื่น** ISIC 1810 การผลิตเครื่องแต่งกายยกเว้นเครื่องแต่งกายที่ทำจาก ขนสัตว์ ISIC 2102 การผลิตกระดาษลูกฟูกและการผลิตกระดาษที่ทำจากกระดาษ ISIC 2691 การผลิตเซรามิกชนิดไม่ทนไฟซึ่งไม่ได้ใช้ในงานก่อสร้าง ISIC 2692 การผลิตผลิตภัณฑ์เซรามิกชนิดทนไฟ ISIC 2892 การตกแต่งและการเคลือบโลหะรวมทั้งการดำเนิน การเกี่ยวกับวิศวกรรมเครื่องกล ISIC 2899 การผลิตผลิตภัณฑ์โลหะประดิษฐ์อื่นๆซึ่งมิได้จัดประเภทไว้ในที่อื่น* ISIC 2911 การผลิตเครื่องยนต์และเครื่องกังหันยกเว้น เครื่องยนต์ ที่ใช้กับอากาศยานยานยนต์และ รถจักรยาน/รถจักรยานยนต์ ISIC 2912 การผลิตเครื่องสูบลมเครื่องอัดแก๊สและวาล์ว ISIC 2921 การผลิตเครื่องจักรที่ใช้ในการเกษตรและการป่าไม้ ISIC 2927 การผลิตอาวุธและกระสุน* (16 กลุ่มย่อย)
MSSI ปรับตัวลดลง	ISIC 2893 การผลิตของมีคมเครื่องมือที่ใช้งานด้วยมือและ เครื่องโลหะทั่วไป* (1 กลุ่มย่อย)	ISIC 1542 การผลิตน้ำตาล* ISIC 1543 การผลิตโกโก้ช็อกโกแลตและขนมที่ทำจากน้ำตาล* ISIC 1712 การแต่งสำเร็จสิ่งทอ ISIC 2029 การผลิตอื่นที่ทำจากไม้และสิ่งของที่ทำจากไม้กึ่งถลุงและวัสดุถักสาน ISIC 2109 การผลิตสิ่งของอื่นๆที่ทำจากกระดาษและกระดาษแข็ง ISIC 2411 การผลิตเคมีภัณฑ์ขั้นมูลฐานยกเว้นปุ๋ยและสารประกอบไนโตรเจน ISIC 2413 การผลิตพลาสติกในขั้นต้นและยางสังเคราะห์ ISIC 2423 การผลิตผลิตภัณฑ์ทางเภสัชกรรมเคมีภัณฑ์ที่ใช้รักษาโรคและสมุนไพร ISIC 2424 การผลิตสบู่และผงซักฟอกเคมีภัณฑ์ที่ใช้ในการทำความสะอาดและขัดเงา เครื่องหอมและสิ่งปรุงแต่งสำหรับประติณร่างกายหรือประติณโงม* ISIC 2429 การผลิตผลิตภัณฑ์เคมีอื่นๆซึ่งมิได้จัดประเภทไว้ในที่อื่น** ISIC 2610 การผลิตแก้วและผลิตภัณฑ์แก้ว* ISIC 2696 การตัดการขึ้นรูปและการแต่งสำเร็จหิน* ISIC 2811 การผลิตผลิตภัณฑ์ที่มีโครงสร้างเป็นโลหะ ISIC 2812 การผลิตถังน้ำที่เก็บน้ำและภาชนะบรรจุที่ทำจากโลหะ* ISIC 2891 การผลิตผลิตภัณฑ์โลหะที่ทำขึ้นในรูปแบบต่างๆและการผสมโลหะผสม** ISIC 3691 การผลิตเครื่องเพชรพลอยและรูปพรรณและของที่เกี่ยวข้อง ISIC 3694 การผลิตของเล่นเกมและของเล่น (17 กลุ่มย่อย)
MSSI คงที่	(0 กลุ่มย่อย)	(0 กลุ่มย่อย)

*หมายเหตุ: จำนวนตัวอย่างมีเพียง 1 ตัวอย่าง

**หมายเหตุ: จำนวนตัวอย่างมีเพียง 2 ตัวอย่าง

จากตารางที่ 2 และ 3 ดัชนีความเชื่อมั่นภาคการผลิตของวิสาหกิจขนาดกลางและขนาดย่อมแยกตามสาขาย่อยของแต่ละอุตสาหกรรม ทำการเปรียบเทียบค่าดัชนีของเดือนปัจจุบันกับดัชนีคาดการณ์ 3 เดือนข้างหน้า พบว่าค่าดัชนีความเชื่อมั่นฯ สาขาย่อยของแต่ละอุตสาหกรรมเปลี่ยนแปลงดังนี้

สาขาย่อยของแต่ละอุตสาหกรรมที่มีค่าดัชนีความเชื่อมั่นฯ ปรับตัวเพิ่มขึ้นในระดับที่ค่าความเชื่อมั่นมากกว่า 50.0 มีจำนวน 16 กลุ่มย่อย ได้แก่อุตสาหกรรมการผลิตเนื้อสัตว์และผลิตภัณฑ์จากเนื้อสัตว์, อุตสาหกรรมการแปรรูปและการเก็บถนอมสัตว์น้ำและผลิตภัณฑ์จากสัตว์น้ำ, อุตสาหกรรมการแปรรูปผลไม้และผัก, อุตสาหกรรมการผลิตน้ำมันจากพืชน้ำมันสัตว์และไขมันสัตว์*, อุตสาหกรรมการผลิตผลิตภัณฑ์ที่ได้จากการโม-ดิฟิเคชันพืช, อุตสาหกรรมการผลิตมะกะโรนีเส้นบะหมี่เส้นก๋วยเตี๋ยวเส้นหมี่วุ้นเส้นและผลิตภัณฑ์อาหารประเภทแป้งที่คล้ายกัน, อุตสาหกรรมการผลิตเครื่องดื่มที่ไม่มีแอลกอฮอล์รวมทั้งการผลิตน้ำแร่บรรจุขวด, อุตสาหกรรมการผลิตเชือกสายระโยงระยางเชือกเส้นใหญ่และตาข่ายแหวน*, อุตสาหกรรมการเลื่อยไม้และการไสไม้, อุตสาหกรรมการผลิตเครื่องมือที่ใช้ในการก่อสร้างและเครื่องประกอบอาคาร, อุตสาหกรรมการผลิตเยื่อกระดาษกระดาษและกระดาษแข็ง, อุตสาหกรรมการผลิตปุ๋ยและสารประกอบไนโตรเจน, อุตสาหกรรมการผลิตผลิตภัณฑ์จากคอนกรีตซีเมนต์และปูนปลาสเตอร์, อุตสาหกรรมการผลิตเฟอร์นิเจอร์, อุตสาหกรรมการผลิตเครื่องกีฬา และอุตสาหกรรมการผลิตอื่นๆซึ่งมิได้จัดประเภทไว้ในที่อื่น

สาขาย่อยของแต่ละอุตสาหกรรมที่มีค่าดัชนีความเชื่อมั่นฯ ปรับตัวเพิ่มขึ้นในระดับที่ค่าความเชื่อมั่นน้อยกว่าหรือเท่ากับ 50.0 มีจำนวน 16 กลุ่มย่อย ได้แก่อุตสาหกรรมการผลิตผลิตภัณฑ์ที่ได้จากนม, อุตสาหกรรมการผลิตอาหารสัตว์สำเร็จรูป, อุตสาหกรรมการผลิตผลิตภัณฑ์ประเภทอบ, อุตสาหกรรมการผลิตผลิตภัณฑ์อาหารอื่นๆ, อุตสาหกรรมการจัดเตรียมและการปั่นเส้นใยสิ่งทอรวมทั้งการทอสิ่งทอ, อุตสาหกรรมการผลิตสิ่งทออื่นๆซึ่งมิได้จัดประเภทไว้ในที่อื่น**, อุตสาหกรรมการผลิตเครื่องแต่งกายยกเว้นเครื่องแต่งกายที่ทำจากขนสัตว์, อุตสาหกรรมการผลิตกระดาษลูกฟูกและการผลิตภาชนะที่ทำจากกระดาษ, อุตสาหกรรมการผลิตเซรามิกชนิดไม่ทนไฟซึ่งไม่ได้ใช้ในงานก่อสร้าง, อุตสาหกรรมการผลิตผลิตภัณฑ์เซรามิกชนิดทนไฟ, อุตสาหกรรมการตกแต่งและการเคลือบโลหะรวมทั้งการดำเนินการเกี่ยวกับวิศวกรรมเครื่องกล, อุตสาหกรรมการผลิตผลิตภัณฑ์โลหะประดิษฐ์อื่นๆซึ่งมิได้จัดประเภทไว้ในที่อื่น*, อุตสาหกรรมการผลิตเครื่องยนต์และเครื่องกักหนัยกเว้นเครื่องยนต์ที่ใช้กับอากาศยานยนต์และรถจักรยาน/รถจักรยานยนต์, อุตสาหกรรมการผลิตเครื่องสูบลมเครื่องอัดแท่งและวาล์ว, อุตสาหกรรมการผลิตเครื่องจักรที่ใช้ในการเกษตรและการป่าไม้ และอุตสาหกรรมการผลิตอาวุธและกระสุน*

สาขาย่อยของแต่ละอุตสาหกรรมที่มีค่าดัชนีความเชื่อมั่นฯ ปรับตัวลดลงในระดับที่ค่าความเชื่อมั่นมากกว่า 50.0 ได้แก่ อุตสาหกรรมการผลิตของมีคมเครื่องมือที่ใช้งานด้วยมือและเครื่องโลหะทั่วไป*

สาขาย่อยของแต่ละอุตสาหกรรมที่มีค่าดัชนีความเชื่อมั่นฯ ปรับตัวลดลงในระดับที่ค่าความเชื่อมั่นน้อยกว่าหรือเท่ากับ 50.0 มีจำนวน 17 กลุ่มย่อย ได้แก่ อุตสาหกรรมการผลิตน้ำตาล*, อุตสาหกรรมการผลิตโกโก้ช็อกโกแลตและขนมที่ทำจากน้ำตาล*, อุตสาหกรรมการแต่งสำเร็จสิ่งทอ, อุตสาหกรรมการผลิตอื่นที่ทำจากไม้และสิ่งของที่ทำจากไม้กึ่งอวกฟางและวัสดุถักสาน, อุตสาหกรรมการผลิตสิ่งของอื่นๆที่ทำจากกระดาษและกระดาษแข็ง, อุตสาหกรรมการผลิตเคมีภัณฑ์ขั้นมูลฐานยกเว้นปุ๋ยและสารประกอบไนโตรเจน, อุตสาหกรรมการผลิตพลาสติกในขั้นต้นและยางสังเคราะห์, อุตสาหกรรมการผลิตผลิตภัณฑ์ทางเภสัชกรรมเคมีภัณฑ์ที่ใช้รักษาโรคและสมุนไพร, อุตสาหกรรมการผลิตสบู่และผงซักฟอกเคมีภัณฑ์ที่ใช้ในการทำ ความสะอาดและขัดเงาเครื่องหอมและสิ่งปรุงแต่งสำหรับประติณร่างกายหรือประเทืองโฉม*, อุตสาหกรรมการผลิตผลิตภัณฑ์เคมีอื่นๆซึ่งมิได้จัดประเภทไว้ในที่อื่น**, อุตสาหกรรมการผลิตแก้วและผลิตภัณฑ์แก้ว*, อุตสาหกรรมการตัดการขึ้นรูปและการแต่งสำเร็จหิน*, อุตสาหกรรมการผลิตผลิตภัณฑ์ที่มีโครงสร้างเป็นโลหะ, อุตสาหกรรมการผลิตถ่านน้ำที่เก็บน้ำและภาชนะบรรจุที่ทำจากโลหะ*, อุตสาหกรรมการผลิตผลิตภัณฑ์โลหะที่สร้างขึ้นในรูปแบบต่างๆและการผสมโลหะผง**, อุตสาหกรรมการผลิตเครื่องเพชรพลอยและรูปพรรณและของที่เกี่ยวข้อง และอุตสาหกรรมการผลิตของเล่นเกมและของเล่น

ไม่สาขาย่อยใดในแต่ละอุตสาหกรรมที่มีค่าดัชนีความเชื่อมั่นฯ คงที่อยู่ระดับเดิม ในระดับที่ค่าความเชื่อมั่นมากกว่า 50.0

ไม่สาขาย่อยใดในแต่ละอุตสาหกรรมที่มีค่าดัชนีความเชื่อมั่นฯ คงที่อยู่ระดับเดิม ในระดับที่ค่าความเชื่อมั่นน้อยกว่าหรือเท่ากับ 50.0

5. ดัชนีความเชื่อมั่นภาคการผลิตของวิสาหกิจขนาดกลางและขนาดย่อมแยกตามองค์ประกอบของปัจจัยกำหนดค่าดัชนีภาคการผลิตของ SMEs

ตารางที่ 4 ดัชนีความเชื่อมั่นภาคการผลิตของวิสาหกิจขนาดกลางและขนาดย่อมแยกตามองค์ประกอบของปัจจัยกำหนดค่าดัชนีภาคการผลิตทั้ง 6 องค์ประกอบ

ดัชนีรวม	ไตรมาสที่ 4/2555	
	ปัจจุบัน	คาดการณ์ 3 เดือนข้างหน้า
1. ยอดรับคำสั่งซื้อโดยรวม	47.9	55.8
1.1 ยอดรับคำสั่งซื้อในประเทศ (ถ้ามี)	47.7	55.6
1.2 ยอดรับคำสั่งซื้อต่างประเทศ (ถ้ามี)	48.8	51.3
2. ปริมาณการผลิต	48.7	56.6
3. สินค้าคงคลัง	48.7	55.3
4. ต้นทุนการประกอบการ (แปรผกผัน)	27.6	27.9
5. กำไรสุทธิ	46.7	54.6
6. การจ้างงาน	50.5	51.3

จากตารางที่ 4 ดัชนีความเชื่อมั่นภาคการผลิตของวิสาหกิจขนาดกลางและขนาดย่อมแยกตามองค์ประกอบของปัจจัยกำหนดค่าดัชนีภาคการผลิต ประกอบด้วย (1) ยอดรับคำสั่งซื้อโดยรวม (2) ปริมาณการผลิต (3) สินค้าคงคลัง (4) ต้นทุนการประกอบการ (5) กำไรสุทธิ และ (6) การจ้างงาน พบว่าค่าดัชนีความเชื่อมั่นภาคการผลิตในปัจจุบันองค์ประกอบด้านยอดรับคำสั่งซื้อโดยรวม ปริมาณการผลิต สินค้าคงคลัง ต้นทุนประกอบการ และกำไรสุทธิ มีค่าดัชนีอยู่ในระดับต่ำกว่า 50.0 แสดงว่าผู้ประกอบการภาคการผลิตมีความเชื่อมั่นว่าภาวะการณ์ของปัจจัยด้านดังกล่าวอยู่ในระดับที่ไม่ดี เมื่อเทียบกับดัชนีความเชื่อมั่นคาดการณ์ 3 เดือนข้างหน้า กับดัชนีความเชื่อมั่นของเดือนปัจจุบัน แสดงให้เห็นว่าผู้ประกอบการภาคการผลิตมีความเชื่อมั่นว่าคาดการณ์ 3 เดือนข้างหน้า ดัชนีปรับตัวในทิศทางที่เพิ่มขึ้นและค่าดัชนีอยู่ที่ระดับมากกว่า 50.0 ทุกปัจจัยสะท้อนให้เห็นว่าผู้ประกอบการมีความเชื่อมั่นว่าสภาวะการณ์ในช่วงเวลา 3 เดือนข้างหน้าอยู่ในระดับที่ดี ยกเว้นด้านต้นทุนการประกอบการที่ค่าดัชนียังคงอยู่ในระดับที่ต่ำเหมือนหลาย ๆ ไตรมาสที่ผ่านมาพิจารณาได้ว่าผู้ประกอบการยังต้องแบกรับภาระต้นทุนในการประกอบการจำนวนมาก

(1) ยอดรับคำสั่งซื้อ ดัชนีความเชื่อมั่นฯ ยอดรับคำสั่งซื้อโดยรวมเดือนปัจจุบันอยู่ที่ระดับ 47.9 ดัชนีความเชื่อมั่นฯ ยอดรับคำสั่งซื้อ โดยรวม คาดการณ์ 3 เดือนข้างหน้าปรับตัวในทิศทางที่เพิ่มขึ้นอยู่ที่ระดับ 55.8 ดัชนีความเชื่อมั่นฯ ยอดรับคำสั่งซื้อในประเทศเดือนปัจจุบัน อยู่ที่ระดับ 47.7 ดัชนีความเชื่อมั่นฯ

ขอรับคำสั่งซื้อในประเทศคาดการณ์ 3 เดือนข้างหน้า ปรับตัวเพิ่มขึ้นอยู่ที่ระดับ 55.6 และดัชนีความเชื่อมั่นฯ ขอรับคำสั่งซื้อต่างประเทศเดือนปัจจุบันอยู่ที่ระดับ 48.8 ดัชนีความเชื่อมั่นฯ ขอรับคำสั่งซื้อต่างประเทศคาดการณ์ 3 เดือนข้างหน้า ปรับตัวในทิศทางที่เพิ่มขึ้นอยู่ที่ระดับ 51.3

(2) ปริมาณการผลิต ดัชนีความเชื่อมั่นฯ ปริมาณการผลิตเดือนปัจจุบันอยู่ที่ระดับ 48.7 ดัชนีความเชื่อมั่นฯ ปริมาณการผลิต คาดการณ์ 3 เดือนข้างหน้า ปรับตัวในทิศทางที่เพิ่มขึ้นอยู่ที่ระดับ 56.6 แสดงให้เห็นว่าผู้ประกอบการ SMEs คาดการณ์ปริมาณการผลิตในอีก 3 เดือนข้างหน้ามีแนวโน้มดีขึ้น

(3) สินค้าคงคลัง ดัชนีความเชื่อมั่นฯ สินค้าคงคลังเดือนปัจจุบันอยู่ที่ระดับ 48.7 ดัชนีความเชื่อมั่นฯ สินค้าคงคลัง คาดการณ์ 3 เดือนข้างหน้า ปรับตัวในทิศทางที่เพิ่มขึ้นอยู่ที่ระดับ 55.3 แสดงให้เห็นว่าผู้ประกอบการ SMEs คาดการณ์สินค้าคงคลังในอีก 3 เดือนข้างหน้า มีแนวโน้มดีขึ้น

(4) ต้นทุนการประกอบการ ดัชนีความเชื่อมั่นฯ ต้นทุนการประกอบการ เดือนปัจจุบันอยู่ที่ระดับ 27.6 ดัชนีความเชื่อมั่นฯ ต้นทุนการประกอบการคาดการณ์ 3 เดือนข้างหน้า ยังคงอยู่ในระดับที่ต่ำซึ่งค่าดัชนีอยู่ที่ระดับ 27.9 แสดงให้เห็นว่า ผู้ประกอบการ SMEs คาดการณ์ต้นทุนการประกอบการ ในอีก 3 เดือนข้างหน้า อยู่ในระดับที่ไม่ดีก่อนข้างมากเนื่องจากระดับค่าดัชนีต่ำกว่า 50.0 มากและยังมีค่าดัชนีต่ำกว่าปัจจัยอื่น ๆ สะท้อนให้เห็นว่าปัจจัยด้านต้นทุนการประกอบการเป็นปัญหาที่สำคัญของประกอบการ SMEs

(5) กำไรสุทธิ ดัชนีความเชื่อมั่นฯ กำไรสุทธิเดือนปัจจุบันอยู่ที่ระดับ 46.7 ดัชนีความเชื่อมั่นฯ กำไรสุทธิ คาดการณ์ 3 เดือนข้างหน้า ปรับตัวในทิศทางที่เพิ่มขึ้นอยู่ที่ระดับ 54.6 แสดงให้เห็นว่า ผู้ประกอบการ SMEs คาดการณ์กำไรสุทธิ ในอีก 3 เดือนข้างหน้ามีแนวโน้มเพิ่มขึ้น

(6) การจ้างงาน ดัชนีความเชื่อมั่นฯ การจ้างงานเดือนปัจจุบันอยู่ที่ระดับ 50.5 ดัชนีความเชื่อมั่นฯ การจ้างงาน คาดการณ์ 3 เดือนข้างหน้ามีแนวโน้มปรับตัวในทิศทางที่เพิ่มขึ้นอยู่ที่ระดับ 51.3 แสดงให้เห็นว่า ผู้ประกอบการ SMEs คาดการณ์ การจ้างงานในอีก 3 เดือนข้างหน้ามีการขยายตัวของความต้องการการจ้างงานเพิ่มขึ้นเล็กน้อย

ตารางที่ 5 ดัชนีความเชื่อมั่นภาคการผลิตของวิสาหกิจขนาดกลางและขนาดย่อม จำแนกตามสาขา และองค์ประกอบของปัจจัยกำหนดค่าดัชนีภาคการผลิตทั้ง 6 องค์ประกอบ

ดัชนีความเชื่อมั่นฯ จำแนกตามสาขาและองค์ประกอบของปัจจัย	ไตรมาสที่ 4/2555	
	ปัจจุบัน	ภาคการณ 3 เดือนข้างหน้า
(1) สาขาการผลิตผลิตภัณฑ์อาหารและเครื่องดื่ม		
1. ยอดรับคำสั่งซื้อโดยรวม	46.3	58.8
1.1 ยอดรับคำสั่งซื้อในประเทศ (ถ้ามี)	46.3	58.8
1.2 ยอดรับคำสั่งซื้อต่างประเทศ (ถ้ามี)	45.5	50.0
2. ปริมาณการผลิต	47.0	60.0
3. สินค้าคงคลัง	48.4	56.7
4. ต้นทุนการประกอบการ	27.5	25.4
5. กำไรสุทธิ	43.3	54.8
6. การจ้างงาน	49.6	51.4
(2) สาขาการผลิตสิ่งทอสิ่งถัก		
1. ยอดรับคำสั่งซื้อโดยรวม	47.1	52.9
1.1 ยอดรับคำสั่งซื้อในประเทศ (ถ้ามี)	47.1	52.9
1.2 ยอดรับคำสั่งซื้อต่างประเทศ (ถ้ามี)	50.0	50.0
2. ปริมาณการผลิต	50.0	47.1
3. สินค้าคงคลัง	44.1	52.9
4. ต้นทุนการประกอบการ	41.2	38.2
5. กำไรสุทธิ	41.2	50.0
6. การจ้างงาน	50.0	47.1
(3) สาขาการผลิตเครื่องแต่งกาย		
1. ยอดรับคำสั่งซื้อโดยรวม	54.1	50.0
1.1 ยอดรับคำสั่งซื้อในประเทศ (ถ้ามี)	52.7	51.3
1.2 ยอดรับคำสั่งซื้อต่างประเทศ (ถ้ามี)	50.0	41.7
2. ปริมาณการผลิต	53.9	52.6
3. สินค้าคงคลัง	47.4	52.3
4. ต้นทุนการประกอบการ	36.8	42.1
5. กำไรสุทธิ	51.4	48.7
6. การจ้างงาน	50.0	48.7

ตารางที่ 5 ดัชนีความเชื่อมั่นภาคการผลิตของวิสาหกิจขนาดกลางและขนาดย่อม จำแนกตามสาขา และองค์ประกอบของปัจจัยกำหนดค่าดัชนีภาคการผลิตทั้ง 6 องค์ประกอบ (ต่อ)

ดัชนีความเชื่อมั่นฯ จำแนกตามสาขาและองค์ประกอบของปัจจัย	ไตรมาสที่ 4/2555	
	ปัจจุบัน	ภาคการณ 3 เดือนข้างหน้า
(4) สาขาการผลิตไม้และผลิตภัณฑ์จากไม้		
1. ยอดรับคำสั่งซื้อโดยรวม	42.3	48.1
1.1 ยอดรับคำสั่งซื้อในประเทศ (ถ้ามี)	42.3	48.1
1.2 ยอดรับคำสั่งซื้อต่างประเทศ (ถ้ามี)	50.0	50.0
2. ปริมาณการผลิต	46.2	53.8
3. สินค้าคงคลัง	46.2	50.0
4. ต้นทุนการประกอบการ	34.6	34.6
5. กำไรสุทธิ	50.0	53.8
6. การจ้างงาน	50.0	50.0
(5) สาขาการผลิตกระดาษและผลิตภัณฑ์จากกระดาษ		
1. ยอดรับคำสั่งซื้อโดยรวม	38.5	50.0
1.1 ยอดรับคำสั่งซื้อในประเทศ (ถ้ามี)	34.6	46.2
1.2 ยอดรับคำสั่งซื้อต่างประเทศ (ถ้ามี)	50.0	50.0
2. ปริมาณการผลิต	53.8	57.7
3. สินค้าคงคลัง	50.0	57.7
4. ต้นทุนการประกอบการ	23.1	26.9
5. กำไรสุทธิ	38.5	54.2
6. การจ้างงาน	50.0	50.0
(6) สาขาการผลิตเคมีภัณฑ์และผลิตภัณฑ์เคมี		
1. ยอดรับคำสั่งซื้อโดยรวม	55.7	52.9
1.1 ยอดรับคำสั่งซื้อในประเทศ (ถ้ามี)	54.3	52.9
1.2 ยอดรับคำสั่งซื้อต่างประเทศ (ถ้ามี)	41.7	50.0
2. ปริมาณการผลิต	52.9	52.9
3. สินค้าคงคลัง	54.3	54.3
4. ต้นทุนการประกอบการ	32.9	37.1
5. กำไรสุทธิ	51.4	54.3
6. การจ้างงาน	52.9	52.9

ตารางที่ 5 ดัชนีความเชื่อมั่นภาคการผลิตของวิสาหกิจขนาดกลางและขนาดย่อม จำแนกตามสาขา และองค์ประกอบของปัจจัยกำหนดค่าดัชนีภาคการผลิตทั้ง 6 องค์ประกอบ (ต่อ)

ดัชนีความเชื่อมั่นฯ จำแนกตามสาขาและองค์ประกอบของปัจจัย	ไตรมาสที่ 4/2555	
	ปัจจุบัน	ภาคการณ 3 เดือนข้างหน้า
(7) สาขาการผลิตผลิตภัณฑ์จากแร่โลหะ		
1. ยอดรับคำสั่งซื้อโดยรวม	50.0	54.2
1.1 ยอดรับคำสั่งซื้อในประเทศ (ถ้ามี)	50.0	52.8
1.2 ยอดรับคำสั่งซื้อต่างประเทศ (ถ้ามี)	50.0	58.3
2. ปริมาณการผลิต	49.3	54.9
3. สินค้าคงคลัง	48.6	54.9
4. ต้นทุนการประกอบการ	22.9	23.6
5. กำไรสุทธิ	50.7	54.9
6. การจ้างงาน	51.4	50.0
(8) สาขาการผลิตผลิตภัณฑ์ที่ทำจากโลหะประดิษฐ์		
1. ยอดรับคำสั่งซื้อโดยรวม	55.0	52.5
1.1 ยอดรับคำสั่งซื้อในประเทศ (ถ้ามี)	55.0	52.5
1.2 ยอดรับคำสั่งซื้อต่างประเทศ (ถ้ามี)	75.0	75.0
2. ปริมาณการผลิต	52.5	50.0
3. สินค้าคงคลัง	55.0	52.5
4. ต้นทุนการประกอบการ	25.0	35.0
5. กำไรสุทธิ	52.5	52.5
6. การจ้างงาน	57.5	52.5
(9) สาขาการผลิตเครื่องจักร		
1. ยอดรับคำสั่งซื้อโดยรวม	38.6	50.0
1.1 ยอดรับคำสั่งซื้อในประเทศ (ถ้ามี)	38.6	50.0
1.2 ยอดรับคำสั่งซื้อต่างประเทศ (ถ้ามี)	00.0	00.0
2. ปริมาณการผลิต	44.0	50.0
3. สินค้าคงคลัง	44.7	47.4
4. ต้นทุนการประกอบการ	40.9	43.2
5. กำไรสุทธิ	40.9	47.7
6. การจ้างงาน	50.0	50.0

ตารางที่ 5 ดัชนีความเชื่อมั่นภาคการผลิตของวิสาหกิจขนาดกลางและขนาดย่อม จำแนกตามสาขา และองค์ประกอบของปัจจัยกำหนดค่าดัชนีภาคการผลิตทั้ง 6 องค์ประกอบ (ต่อ)

ดัชนีความเชื่อมั่นฯ จำแนกตามสาขาและองค์ประกอบของปัจจัย	ไตรมาสที่ 4/2555	
	ปัจจุบัน	ภาคการณ 3 เดือนข้างหน้า
(10) สาขาการผลิตเครื่องเรือน		
1. ยอดรับคำสั่งซื้อโดยรวม	50.0	57.0
1.1 ยอดรับคำสั่งซื้อในประเทศ (ถ้ามี)	50.0	57.0
1.2 ยอดรับคำสั่งซื้อต่างประเทศ (ถ้ามี)	50.0	50.0
2. ปริมาณการผลิต	49.3	55.6
3. สินค้าคงคลัง	49.3	55.6
4. ต้นทุนการประกอบการ	16.9	18.3
5. กำไรสุทธิ	52.8	61.3
6. การจ้างงาน	50.7	54.3

จากตารางที่ 5 ดัชนีความเชื่อมั่นภาคการผลิตของวิสาหกิจขนาดกลางและขนาดย่อม จำแนกตามสาขาและองค์ประกอบของปัจจัยกำหนดค่าดัชนีภาคการผลิตทั้ง 6 องค์ประกอบ ประกอบด้วย (1) ยอดรับคำสั่งซื้อโดยรวม (2) ปริมาณการผลิต (3) สินค้าคงคลัง (4) ต้นทุนการประกอบการ (5) กำไรสุทธิ และ (6) การจ้างงาน

(1) สาขาการผลิตผลิตภัณฑ์อาหารและเครื่องดื่ม ดัชนีความเชื่อมั่นฯ ด้านยอดรับคำสั่งซื้อโดยรวม ด้านปริมาณการผลิต ด้านสินค้าคงคลัง ด้านต้นทุนประกอบการ ด้านกำไรสุทธิ และด้านการจ้างงานในปัจจุบันอยู่ที่ระดับ 46.3, 47.0, 48.4, 27.5, 43.3 และ 49.6 ตามลำดับและดัชนีความเชื่อมั่นภาคการณ 3 เดือนข้างหน้าปรับตัวในทิศทางที่เพิ่มขึ้น ได้แก่ ด้านยอดรับคำสั่งซื้อโดยรวม ด้านปริมาณการผลิต ด้านสินค้าคงคลัง ด้านกำไรสุทธิ และด้านการจ้างงานอยู่ที่ระดับ 58.8, 60.0, 56.7, 54.8 และ 51.4 ตามลำดับส่วนองค์ประกอบด้านต้นทุนประกอบการปรับตัวในทิศทางที่ลดลงอยู่ที่ระดับ 25.4 แสดงให้เห็นว่าผู้ประกอบการเชื่อมั่นว่าต้นทุนการประกอบการยังคงมีแนวโน้มเพิ่มขึ้นในอนาคต

(2) สาขาการผลิตสิ่งทอสิ่งถัก ดัชนีความเชื่อมั่นฯ ด้านยอดรับคำสั่งซื้อโดยรวม ด้านปริมาณการผลิต ด้านสินค้าคงคลัง ด้านต้นทุนประกอบการ ด้านกำไรสุทธิ และด้านการจ้างงานในปัจจุบันอยู่ที่ระดับ 47.1, 50.0, 44.1, 41.2, 41.2 และ 50.0 ตามลำดับและดัชนีความเชื่อมั่นภาคการณ 3 เดือนข้างหน้าปรับตัวในทิศทางที่เพิ่มขึ้น ได้แก่ ด้านยอดรับคำสั่งซื้อโดยรวม ด้านสินค้าคงคลัง และด้านกำไรสุทธิ อยู่ที่ระดับ 52.9, 52.9 และ 50.0 ตามลำดับส่วนองค์ประกอบด้านปริมาณการผลิต ด้านต้นทุนประกอบการ และด้านการจ้างงาน ค่าดัชนีปรับตัวในทิศทางที่ลดลงอยู่ที่ระดับ 47.1, 38.2 และ 47.1 ตามลำดับ แสดงให้เห็นว่า

ผู้ประกอบการคาดการณ์ว่าปริมาณการผลิตในไตรมาสหน้าอาจจะลดลงส่งผลให้ความเชื่อมั่นด้านการจ้างงานปรับตัวลดลงด้วย นอกจากนี้แล้วปัญหาด้านต้นทุนการประกอบการที่มีแนวโน้มเพิ่มสูงขึ้นอย่างต่อเนื่องส่งผลให้ดัชนีความเชื่อมั่นด้านต้นทุนประกอบการอยู่ในระดับที่ต่ำ

(3) สาขาการผลิตเครื่องแต่งกาย ดัชนีความเชื่อมั่นฯ ด้านขอรับคำสั่งซื้อโดยรวม ด้านปริมาณการผลิต ด้านสินค้าคงคลัง ด้านต้นทุนประกอบการ ด้านกำไรสุทธิ และด้านการจ้างงานในปัจจุบันอยู่ที่ระดับ 54.1, 53.9, 47.4, 36.8, 51.4 และ 50.0 ตามลำดับและดัชนีความเชื่อมั่นคาดการณ์ 3 เดือนข้างหน้าปรับตัวในทิศทางที่เพิ่มขึ้นเพิ่มขึ้น ได้แก่ ด้านสินค้าคงคลังและด้านต้นทุนประกอบการอยู่ที่ระดับ 52.3 และ 42.1 ตามลำดับ ส่วนองค์ประกอบด้านขอรับคำสั่งซื้อโดยรวม ด้านปริมาณการผลิต ด้านกำไรสุทธิ และด้านการจ้างงาน ปรับตัวในทิศทางที่ลดลง อยู่ที่ระดับ 50.0, 52.6, 48.7 และ 48.7 ตามลำดับ จากค่าดัชนีความเชื่อมั่นสะท้อนให้เห็นว่าผู้ประกอบการเชื่อมั่นว่าต้นทุนการประกอบการยังคงเป็นปัญหาที่สำคัญในอนาคต เนื่องจากค่าดัชนีต่ำกว่าระดับ 50.0 และมีค่าดัชนีต่ำที่สุดเมื่อเทียบกับองค์ประกอบด้านอื่น ๆ ส่งผลให้ความเชื่อมั่นต่อดัชนีคาดการณ์ 3 เดือนข้างหน้า ด้านกำไรสุทธิและด้านการจ้างงานปรับตัวในทิศทางที่ลดลงและอยู่ในระดับต่ำกว่า 50.0

(4) สาขาการผลิตไม้และผลิตภัณฑ์จากไม้ ดัชนีความเชื่อมั่นฯ ด้านขอรับคำสั่งซื้อโดยรวม ด้านปริมาณการผลิต ด้านสินค้าคงคลัง ด้านต้นทุนประกอบการ ด้านกำไรสุทธิ และด้านการจ้างงานในปัจจุบันอยู่ที่ระดับ 42.3, 46.2, 46.2, 34.6, 50.0 และ 50.0 ตามลำดับ และดัชนีความเชื่อมั่นคาดการณ์ 3 เดือนข้างหน้าปรับตัวในทิศทางที่เพิ่มขึ้น ได้แก่ ด้านขอรับคำสั่งซื้อโดยรวม ด้านปริมาณการผลิต ด้านสินค้าคงคลัง และด้านกำไรสุทธิ อยู่ที่ระดับ 48.1, 53.8, 50.0 และ 53.8 ตามลำดับ ส่วนองค์ประกอบด้านต้นทุนการประกอบการและด้านการจ้างงานคงที่อยู่ระดับเดิมคือ 34.6 และ 50.0 แสดงให้เห็นว่าผู้ประกอบการเชื่อมั่นว่าไม่มีการขยายตัวของความต้องการการจ้างงานในช่วงเวลา 3 เดือนข้างหน้าและผู้ประกอบการเชื่อมั่นว่าต้นทุนการประกอบการยังคงเป็นปัญหาที่สำคัญในอนาคต เนื่องจากค่าดัชนีต่ำกว่าระดับ 50.0 และมีค่าดัชนีต่ำที่สุดเมื่อเทียบกับองค์ประกอบด้านอื่น ๆ

(5) สาขาการผลิตกระดาษและผลิตภัณฑ์จากกระดาษ ดัชนีความเชื่อมั่นฯ ด้านขอรับคำสั่งซื้อโดยรวม ด้านปริมาณการผลิต ด้านสินค้าคงคลัง ด้านต้นทุนประกอบการ ด้านกำไรสุทธิ และด้านการจ้างงานในปัจจุบันอยู่ที่ระดับ 38.5, 53.8, 50.0 23.1 38.5 และ 50.0 ตามลำดับและดัชนีความเชื่อมั่นคาดการณ์ 3 เดือนข้างหน้าปรับตัวในทิศทางที่เพิ่มขึ้น ได้แก่ ด้านขอรับคำสั่งซื้อโดยรวม ด้านปริมาณการผลิต ด้านสินค้าคงคลัง ด้านต้นทุนการประกอบการ และด้านกำไรสุทธิ อยู่ที่ระดับ 50.0, 57.7, 57.7, 26.9 และ 54.2 ตามลำดับ องค์ประกอบด้านการจ้างงานคงที่อยู่ระดับเดิมคือ 50.0 แสดงให้เห็นว่าผู้ประกอบการเชื่อมั่นว่าไม่มีการขยายตัวของความต้องการการจ้างงานในช่วงเวลา 3 เดือนข้างหน้าและผู้ประกอบการเชื่อมั่นว่าต้นทุนการประกอบการยังคงเป็นปัญหาที่สำคัญในอนาคต เนื่องจากค่าดัชนีต่ำกว่า

ระดับ 50.0 และมียาคดัชนีต่ำที่สุดเมื่อเทียบกับองค์ประกอบด้านอื่น ๆ แสดงว่ามีปัญหาค่อนข้างมาก และเป็นปัญหาต่อเนื่อง

(6) สาขาการผลิตเคมีภัณฑ์และผลิตภัณฑ์เคมี ดัชนีความเชื่อมั่นฯ ด้านขอรับคำสั่งซื้อโดยรวม ด้านปริมาณการผลิต ด้านสินค้าคงคลัง ด้านต้นทุนประกอบการ ด้านกำไรสุทธิ และด้านการจ้างงานในปัจจุบันอยู่ที่ระดับ 55.7, 52.9, 54.3, 32.9, 51.4 และ 52.9 ตามลำดับและดัชนีความเชื่อมั่นคาดการณ์ 3 เดือนข้างหน้าปรับตัวในทิศทางที่เพิ่มขึ้นเพิ่มขึ้นได้แก่ ด้านต้นทุนประกอบการและด้านกำไรสุทธิ อยู่ที่ระดับ 37.1 และ 54.3 ตามลำดับ ส่วนองค์ประกอบด้านปริมาณการผลิต ด้านสินค้าคงคลัง และด้านการจ้างงานคงที่อยู่ระดับเดิมคือ 52.9, 54.3 และ 52.9 ตามลำดับ และองค์ประกอบด้านขอรับคำสั่งซื้อโดยรวมปรับตัวในทิศทางที่ลดลงอยู่ที่ระดับ 52.9 จากค่าดัชนีสะท้อนให้เห็นว่าผู้ประกอบการมีความเชื่อมั่นต่อองค์ประกอบด้านต่าง ๆ ใน 3 เดือนข้างหน้าอยู่ในระดับที่ดี ถึงแม้ว่าดัชนีด้านขอรับคำสั่งซื้อโดยรวมจะปรับตัวในทิศทางที่ลดลงแต่ค่าดัชนียังคงอยู่ในระดับที่มากกว่า 50.0 แสดงว่าความเชื่อมั่นต่อขอรับคำสั่งซื้อยังคงดีอยู่ อย่างไรก็ตามผู้ประกอบการยังคงมีความกังวลในเรื่องของค่าใช้จ่ายเกี่ยวกับต้นทุนประกอบการที่ยังอยู่ในระดับที่สูงคู่ได้จากค่าดัชนีความเชื่อมั่นในอนาคตยังอยู่ในระดับที่ต่ำที่สุดเมื่อเทียบกับดัชนีทุกองค์ประกอบ

(7) สาขาการผลิตผลิตภัณฑ์จากแร่โลหะ ดัชนีความเชื่อมั่นฯ ด้านขอรับคำสั่งซื้อโดยรวม ด้านปริมาณการผลิต ด้านสินค้าคงคลัง ด้านต้นทุนประกอบการ ด้านกำไรสุทธิ และด้านการจ้างงานในปัจจุบันอยู่ที่ระดับ 50.0, 49.3, 48.6, 22.9 และ 50.7 ตามลำดับและดัชนีความเชื่อมั่นคาดการณ์ 3 เดือนข้างหน้าปรับตัวในทิศทางที่เพิ่มขึ้นเพิ่มขึ้นได้แก่ ด้านขอรับคำสั่งซื้อโดยรวม ด้านปริมาณการผลิต ด้านสินค้าคงคลัง ด้านต้นทุนประกอบการ และด้านกำไรสุทธิ อยู่ที่ระดับ 54.2, 54.9, 54.9, 23.6 และ 54.9 ตามลำดับ ส่วนองค์ประกอบด้านการจ้างงานปรับตัวลดลงอยู่ที่ระดับ 50.0 ตามลำดับ จากค่าดัชนีสะท้อนให้เห็นว่าภาวะการจ้างงานใน 3 เดือนข้างหน้า หดตัวลง และผู้ประกอบการยังต้องแบกรับภาระในเรื่องของต้นทุนการประกอบการจำนวนมากคู่ได้จากค่าดัชนีความเชื่อมั่นด้านต้นทุนประกอบการที่อยู่ในระดับที่ต่ำมากเมื่อเทียบกับดัชนีความเชื่อมั่นต่อด้านอื่น ๆ

(8) สาขาการผลิตผลิตภัณฑ์ที่ทำจากโลหะประดิษฐ์ ดัชนีความเชื่อมั่นฯ ด้านขอรับคำสั่งซื้อโดยรวม ด้านปริมาณการผลิต ด้านสินค้าคงคลัง ด้านต้นทุนประกอบการ ด้านกำไรสุทธิ และด้านการจ้างงานในปัจจุบันอยู่ที่ระดับ 55.0, 52.5, 55.0, 25.0, 52.5 และ 57.5 ตามลำดับ และดัชนีความเชื่อมั่นคาดการณ์ 3 เดือนข้างหน้าปรับตัวในทิศทางที่เพิ่มขึ้นได้แก่ ด้านต้นทุนประกอบการอยู่ที่ระดับ 35.0 อย่างไรก็ตามค่าดัชนียังคงอยู่ในระดับที่ต่ำกว่า 50.0 ส่วนองค์ประกอบที่ปรับตัวในทิศทางที่ลดลงได้ ด้านขอรับคำสั่งซื้อโดยรวม ด้านปริมาณการผลิต ด้านสินค้าคงคลัง และด้านการจ้างงาน ลดลงอยู่ที่ระดับ 52.5, 50.0, 52.5 และ 52.5 ตามลำดับ ส่วนองค์ประกอบด้านกำไรสุทธิคงที่อยู่ระดับเดิมคือ 52.5 จากค่าดัชนีแสดงให้เห็นว่า

ผู้ประกอบการเชื่อมั่นว่าต้นทุนการประกอบการยังคงเป็นปัญหาที่สำคัญในอนาคตเนื่องจากค่าดัชนีความเชื่อมั่นอยู่ในระดับต่ำกว่า 50.0 และค่าดัชนีความเชื่อมั่นด้านต้นทุนการประกอบการต่ำกว่าองค์ประกอบด้านอื่น ๆ ซึ่งองค์ประกอบด้านอื่น ๆ อยู่ในระดับที่มากกว่า 50.0 ทั้งความเชื่อมั่นในเดือนปัจจุบันและคาดการณ์ 3 เดือนข้างหน้า

(9) สาขาการผลิตเครื่องจักร ดัชนีความเชื่อมั่นฯ ด้านขอรับคำสั่งซื้อโดยรวม ด้านปริมาณการผลิต ด้านสินค้าคงคลัง ด้านต้นทุนประกอบการ ด้านกำไรสุทธิ และด้านการจ้างงานในปัจจุบันอยู่ที่ระดับ 38.6, 44.0, 44.7, 40.9, 40.9 และ 50.0 ตามลำดับ และดัชนีความเชื่อมั่นคาดการณ์ 3 เดือนข้างหน้าปรับตัวในทิศทางที่เพิ่มขึ้นได้แก่ ด้านขอรับคำสั่งซื้อโดยรวม ด้านปริมาณการผลิต ด้านสินค้าคงคลัง ต้นทุนประกอบการ และด้านกำไรสุทธิ อยู่ที่ระดับ 50.0, 50.0, 47.4, 43.2 และ 47.7 ตามลำดับ ส่วนองค์ประกอบด้านการจ้างงานคงที่อยู่ที่ระดับ 50.0 แสดงให้เห็นว่าผู้ประกอบการเชื่อมั่นว่าไม่มีการขยายตัวของความต้องการจ้างงานในช่วงเวลา 3 เดือนข้างหน้า

(10) สาขาการผลิตเครื่องเรือน ดัชนีความเชื่อมั่นฯ ด้านขอรับคำสั่งซื้อโดยรวม ด้านปริมาณการผลิต ด้านสินค้าคงคลัง ด้านต้นทุนประกอบการ ด้านกำไรสุทธิ และด้านการจ้างงานในปัจจุบันอยู่ที่ระดับ 50.0, 49.3, 49.3, 16.9, 52.8 และ 50.7 ตามลำดับ และดัชนีความเชื่อมั่นคาดการณ์ 3 เดือนข้างหน้าปรับตัวในทิศทางที่เพิ่มขึ้นทุกองค์ประกอบได้แก่ ด้านขอรับคำสั่งซื้อโดยรวม ด้านปริมาณการผลิต ด้านสินค้าคงคลัง ด้านต้นทุนการประกอบการ ด้านกำไรสุทธิ และด้านการจ้างงาน อยู่ที่ระดับ 57.0, 55.6, 55.6, 18.3, 61.3 และ 54.3 ตามลำดับ จากค่าดัชนีแสดงให้เห็นว่าผู้ประกอบการเชื่อมั่นว่าต้นทุนการประกอบการยังคงเป็นปัญหาที่สำคัญอย่างมาก และต่อเนื่องในอนาคตเนื่องจากค่าดัชนีความเชื่อมั่นอยู่ในระดับค่อนข้างต่ำกว่าองค์ประกอบด้านอื่น ๆ มาก และค่าดัชนีต่ำกว่าระดับ 50.0

6. ดัชนีความเชื่อมั่นภาคการผลิตต่อภาวะเศรษฐกิจประเทศและธุรกิจตนเองของวิสาหกิจขนาดกลาง และขนาดย่อม

ตารางที่ 6 ดัชนีความเชื่อมั่นภาคการผลิตต่อภาวะเศรษฐกิจของประเทศและธุรกิจของตนเองของวิสาหกิจขนาดกลางและขนาดย่อม

ดัชนีความเชื่อมั่นภาคการผลิต	ไตรมาสที่ 4/2555	
	ปัจจุบัน	ภาคการณ้ 3 เดือนข้างหน้า
1. ภาวะเศรษฐกิจประเทศ	37.4	42.2
2. ธุรกิจตนเอง	39.9	45.6

จากตารางที่ 6 ดัชนีความเชื่อมั่นภาคการผลิตต่อภาวะเศรษฐกิจประเทศ และธุรกิจตนเองของวิสาหกิจขนาดกลางและขนาดย่อมพิจารณาดัชนีความเชื่อมั่นภาคการผลิตต่อภาวะเศรษฐกิจประเทศและธุรกิจของตนเอง พบว่าดัชนีความเชื่อมั่นภาวะเศรษฐกิจประเทศในปัจจุบัน และธุรกิจตนเองอยู่ที่ระดับ 37.4 และ 39.9 ตามลำดับ สำหรับดัชนีภาคการณ้ 3 เดือนข้างหน้า ดัชนีความเชื่อมั่นภาวะเศรษฐกิจประเทศในปัจจุบัน และธุรกิจตนเองปรับเพิ่มขึ้นอยู่ที่ระดับ 42.2 และ 45.6 ตามลำดับ สะท้อนให้เห็นว่าผู้ประกอบการมีความเชื่อมั่นต่อภาวะเศรษฐกิจประเทศและธุรกิจตนเองอยู่ในระดับที่ไม่ดีทั้งในปัจจุบันและภาคการณ้ 3 เดือนข้างหน้า เนื่องจากค่าดัชนีต่ำกว่า 50.0

7. ดัชนีความเชื่อมั่นภาคการผลิตของวิสาหกิจขนาดกลางและขนาดย่อมจำแนกตามการส่งออก

ตารางที่ 7 ดัชนีความเชื่อมั่นภาคการผลิตของวิสาหกิจขนาดกลางและขนาดย่อมจำแนกตามสาขา และร้อยละของการส่งออกต่อยอดขาย แบ่งออกเป็น 2 กลุ่ม คือ กลุ่มที่เน้นตลาดภายในประเทศ (กลุ่มที่มีการส่งออกน้อยกว่าร้อยละ 50.0 ของยอดขาย) กับกลุ่มที่เน้นตลาดต่างประเทศ (กลุ่มที่มีการส่งออกตั้งแต่ ร้อยละ 50.0 ของยอดขาย)

ดัชนีสัดส่วนการส่งออกต่อยอดขาย	ไตรมาสที่ 4/2555	
	ปัจจุบัน	ภาคการณ้ 3 เดือนข้างหน้า
กลุ่มที่เน้นตลาดภายในประเทศ (การส่งออกไม่เกินร้อยละ 50)	44.8	50.2
1. สาขาการผลิตผลิตภัณฑ์อาหารและเครื่องดื่ม	43.7	51.2
2. สาขาการผลิตสิ่งทอสิ่งถัก	45.6	48.0
3. สาขาการผลิตเครื่องแต่งกาย	48.9	49.7
4. สาขาการผลิตไม้และผลิตภัณฑ์จากไม้	44.7	48.3
5. สาขาการผลิตกระดาษและผลิตภัณฑ์จากกระดาษ	40.9	47.7
6. สาขาการผลิตเคมีภัณฑ์และผลิตภัณฑ์เคมี	50.3	51.0
7. สาขาการผลิตผลิตภัณฑ์จากแร่โลหะ	44.9	48.5
8. สาขาการผลิตผลิตภัณฑ์ที่ทำจากโลหะประดิษฐ์	49.6	49.2
9. สาขาการผลิตเครื่องจักร	43.1	48.0
10. สาขาการผลิตเครื่องเรือน	44.5	50.1
กลุ่มที่เน้นตลาดต่างประเทศ (การส่งออกตั้งแต่ร้อยละ 50 ขึ้นไป)	49.0	50.6
1. สาขาการผลิตผลิตภัณฑ์อาหารและเครื่องดื่ม	45.2	47.6
2. สาขาการผลิตสิ่งทอสิ่งถัก**	-	-
3. สาขาการผลิตเครื่องแต่งกาย	48.8	48.8
4. สาขาการผลิตไม้และผลิตภัณฑ์จากไม้*	50.0	50.0
5. สาขาการผลิตกระดาษและผลิตภัณฑ์จากกระดาษ	50.0	59.1
6. สาขาการผลิตเคมีภัณฑ์และผลิตภัณฑ์เคมี**	45.8	45.8
7. สาขาการผลิตผลิตภัณฑ์จากแร่โลหะ	53.3	51.7
8. สาขาการผลิตผลิตภัณฑ์ที่ทำจากโลหะประดิษฐ์**	-	-
9. สาขาการผลิตเครื่องจักร**	-	-
10. สาขาการผลิตเครื่องเรือน	54.2	58.3

*หมายเหตุ: จำนวนตัวอย่างมีเพียง 1 ตัวอย่าง

**หมายเหตุ: ไม่มีจำนวนตัวอย่าง

จากตารางที่ 7 ดัชนีความเชื่อมั่นภาคการผลิตของวิสาหกิจขนาดกลางและขนาดย่อมจำแนกตามสาขา และร้อยละของการส่งออกต่อยอดขาย แบ่งออกเป็น 2 กลุ่ม คือ กลุ่มที่เน้นตลาดภายในประเทศ (กลุ่มที่มีการส่งออกน้อยกว่าร้อยละ 50.0 ของยอดขาย) กับกลุ่มที่เน้นตลาดต่างประเทศ (กลุ่มที่มีการส่งออกตั้งแต่ร้อยละ 50.0 ของยอดขาย) พบว่าดัชนีความเชื่อมั่นในปัจจุบันของทั้งสองกลุ่มอยู่ที่ระดับ 44.8 และ 49.0 ตามลำดับ และดัชนีความเชื่อมั่นคาดการณ์ 3 เดือนข้างหน้าปรับเพิ่มขึ้นอยู่ที่ระดับ 50.2 และ 50.6 ตามลำดับ จากค่าดัชนีสะท้อนให้เห็นว่าผู้ประกอบการที่มีการส่งออกสินค้าทั้งผู้ประกอบการที่มีการส่งออกสินค้าเป็นหลักและผู้ประกอบการที่ส่งออกสินค้าเพียงบางส่วนมีความเชื่อมั่นต่อภาวะการณ์ทางธุรกิจในปัจจุบันอยู่ในระดับที่ไม่ดีเนื่องจากค่าดัชนีอยู่ในระดับที่ต่ำกว่า 50.0 อย่างไรก็ตามค่าดัชนีความเชื่อมั่นคาดการณ์ 3 เดือนข้างหน้ามีแนวโน้มปรับตัวในทิศทางที่เพิ่มขึ้นและอยู่ในระดับที่มากกว่า 50.0 แสดงให้เห็นว่าผู้ประกอบการมีความคาดหวังว่าภาวะการณ์ทางธุรกิจสำหรับผู้ประกอบการที่มีการส่งออกสินค้าอยู่ในระดับที่ดี

สำหรับกลุ่มที่เน้นตลาดต่างประเทศ (การส่งออกตั้งแต่ร้อยละ 50.0 ขึ้นไป) ส่วนใหญ่ได้แก่ สาขาการผลิตผลิตภัณฑ์อาหารและเครื่องดื่ม สาขาการผลิตเครื่องแต่งกาย และสาขาการผลิตผลิตภัณฑ์จากแร่โลหะ

**8. องค์ประกอบที่ส่งผลกระทบต่อการดำเนินงานของกิจการในภาคการผลิตของวิสาหกิจขนาดกลางและขนาดย่อม
ภูมิภาคเหนือ ประจำปีไตรมาสที่ 4/2555**

ตารางที่ 8 แสดงค่าเฉลี่ยของปัจจัยที่มีผลกระทบต่อการดำเนินงานของกิจการในภาคการผลิตของ
วิสาหกิจขนาดกลางและขนาดย่อมภูมิภาคเหนือ ประจำปีไตรมาสที่ 4/2555

ปัจจัยที่มีผลกระทบต่อ การดำเนินงานของกิจการ	ระดับคะแนนแสดงผลกระทบของปัจจัยต่าง ๆ (0 = ไม่มีผลกระทบ, 1 = น้อย, 2 = ปานกลาง, 3 = มาก)	
	ปัจจุบัน	คาดการณ์ 3 เดือน ข้างหน้า
1. ระดับราคาน้ำมันและค่าขนส่ง	2.7	2.7
2. ราคาต้นทุนสินค้า/ค่าแรงงาน	2.7	2.7
3. อัตราแลกเปลี่ยนในปัจจุบัน	0.9	0.9
4. อัตราเงินกู้ในปัจจุบัน	0.9	0.9
5. สภาวะเศรษฐกิจโลก	0.8	0.8
6. ภาวะเศรษฐกิจในประเทศและอำนาจซื้อของประชาชนลดลง	1.6	1.6
7. การหดตัวของความต้องการสินค้าและบริการ	1.8	1.8
8. การแข่งขันในตลาด	2.4	2.4
9. คุณภาพของบริการสาธารณสุขปโภค	1.6	1.6
10. สถานการณ์ความขัดแย้งทางการเมือง	1.4	1.4
11. มาตรการกระตุ้นเศรษฐกิจในด้านต่าง ๆ ของรัฐบาล	1.5	1.5

จากตารางที่ 8 ปัจจัยที่ส่งผลกระทบต่อการดำเนินงานของกิจการในภาคการผลิตของวิสาหกิจ
ขนาดกลางและขนาดย่อมทั้งในปัจจุบันและคาดการณ์ 3 เดือนข้างหน้า ของไตรมาสที่ 4/2555
ผู้ประกอบการส่วนใหญ่เห็นว่าปัจจัยที่ส่งผลกระทบต่อกิจการในระดับมากได้แก่ ราคาน้ำมันและค่าขนส่ง
ราคาต้นทุนสินค้าและค่าแรงงาน และการแข่งขันในตลาด

ปัจจัยที่ส่งผลกระทบต่อกิจการในระดับปานกลางได้แก่ การลดลงของความต้องการสินค้าและ
บริการ ภาวะเศรษฐกิจในประเทศและอำนาจซื้อของประชาชนลดลง และคุณภาพของบริการสาธารณสุขปโภค

ส่วนปัจจัยที่ส่งผลกระทบต่อกิจการในระดับน้อยได้แก่ มาตรการกระตุ้นเศรษฐกิจในด้านต่าง ๆ
ของรัฐบาล สถานการณ์ความขัดแย้งทางการเมือง อัตราแลกเปลี่ยนในปัจจุบัน อัตราเงินกู้ในปัจจุบัน และ
สภาวะเศรษฐกิจโลก

ตารางที่ 9 แสดงจำนวนร้อยละของผู้ตอบแบบสอบถามต่อปัจจัยที่มีผลกระทบต่อการดำเนินงานของกิจการในปัจจุบันของภาคการผลิตของวิสาหกิจขนาดกลางและขนาดย่อม ภูมิภาคเหนือ ประจำปีไตรมาสที่ 4/2555

ปัจจัยที่มีผลกระทบต่อการดำเนินงานของกิจการ	ไตรมาสที่ 4/2555				มีผลกระทบต่ออุตสาหกรรมในระดับ
	ไม่มี	มี			
		น้อย	ปานกลาง	มาก	
1. ระดับราคาน้ำมันและค่าขนส่ง	1.7	2.5	23.6	72.2	มาก
2. ราคาต้นทุนสินค้า/ค่าแรงงาน	0.2	0.7	32.5	66.6	มาก
3. อัตราแลกเปลี่ยนในปัจจุบัน	51.8	18.2	21.0	9.0	น้อย
4. อัตราเงินกู้ในปัจจุบัน	52.9	12.9	29.9	4.3	น้อย
5. สถานะเศรษฐกิจโลก	50.9	20.5	25.7	2.9	น้อย
6. ภาวะเศรษฐกิจในประเทศและอำนาจซื้อของประชาชนลดลง	20.4	26.7	26.0	26.9	ปานกลาง
7. การหดตัวของความต้องการสินค้าและบริการ	12.5	24.9	34.9	27.7	ปานกลาง
8. การแข่งขันในตลาด	1.0	8.0	44.1	46.9	มาก
9. คุณภาพของบริการสาธารณูปโภค	4.0	45.2	35.1	15.7	น้อย-ปานกลาง
10. สถานการณ์ความขัดแย้งทางการเมือง	9.4	45.2	39.2	6.2	น้อย-ปานกลาง
11. มาตรการกระตุ้นเศรษฐกิจในด้านต่าง ๆ ของรัฐบาล	11.6	38.7	40.8	8.9	น้อย-ปานกลาง

จากตารางที่ 9 แสดงจำนวนร้อยละของผู้ตอบแบบสอบถามต่อปัจจัยที่มีผลกระทบมากต่อการดำเนินงานของกิจการในปัจจุบัน ไตรมาสที่ 4/2555 ของภาคการผลิตของวิสาหกิจขนาดกลางและขนาดย่อม ได้แก่ ราคาน้ำมันและค่าขนส่ง ราคาต้นทุนสินค้า/ค่าแรงงาน และการแข่งขันในตลาด ปัจจัยที่มีผลกระทบในระดับปานกลางต่อการดำเนินงานของกิจการในปัจจุบัน ได้แก่ ภาวะเศรษฐกิจในประเทศและอำนาจซื้อของประชาชนลดลง การลดลงของความต้องการสินค้าและบริการ คุณภาพของบริการสาธารณูปโภค และมาตรการกระตุ้นเศรษฐกิจในด้านต่าง ๆ ของรัฐบาล ส่วนปัจจัยที่มีผลกระทบน้อยต่อการดำเนินงานของกิจการในปัจจุบัน ได้แก่ อัตราแลกเปลี่ยนในปัจจุบัน อัตราเงินกู้ในปัจจุบัน สถานะเศรษฐกิจโลก และสถานการณ์ความขัดแย้งทางการเมือง

ผลกระทบจากระดับราคาน้ำมันและค่าขนส่ง ผู้ประกอบการส่วนใหญ่มีความคิดเห็นว่าระดับราคาน้ำมันและค่าขนส่ง ส่งผลกระทบต่อการดำเนินกิจการในปัจจุบันในระดับมาก

ผลกระทบจากราคาต้นทุนสินค้า/ค่าแรงงาน ผู้ประกอบการส่วนใหญ่มีความคิดเห็นว่าราคาต้นทุนสินค้าและค่าแรง ส่งผลกระทบต่อการดำเนินกิจการในปัจจุบันในระดับมาก

ผลกระทบจากอัตราแลกเปลี่ยนในปัจจุบัน ผู้ประกอบการมีความคิดเห็นว่าอัตราแลกเปลี่ยนในปัจจุบัน ไม่ส่งผลกระทบต่อการค้าในกิจการในปัจจุบัน มีจำนวนมากที่สุด หรือหากมีก็มีในระดับน้อย

ผลกระทบจากอัตราเงินกู้ในปัจจุบัน ผู้ประกอบการมีความคิดเห็นว่าอัตราเงินกู้ในปัจจุบัน ไม่ส่งผลกระทบต่อการค้าในกิจการในปัจจุบัน มีจำนวนมากที่สุด หรือหากมีก็มีในระดับน้อย

ผลกระทบจากภาวะเศรษฐกิจโลก ผู้ประกอบการมีความคิดเห็นว่าภาวะเศรษฐกิจในโลก ไม่ส่งผลกระทบต่อการค้าในกิจการในปัจจุบัน มีจำนวนมากที่สุด หรือหากมีก็มีในระดับน้อย

ผลกระทบจากภาวะเศรษฐกิจในประเทศและอำนาจซื้อของประชาชน ผู้ประกอบการส่วนใหญ่มีความคิดเห็นว่าภาวะเศรษฐกิจในประเทศและอำนาจซื้อของประชาชนลดลงอยู่ในระดับปานกลาง

ผลกระทบจากการหดตัวของความต้องการสินค้าและบริการ ผู้ประกอบการส่วนใหญ่มีความคิดเห็นว่า การหดตัวของความต้องการสินค้าและบริการอยู่ในระดับปานกลาง

ผลกระทบจากการแข่งขันในตลาด ผู้ประกอบการส่วนใหญ่มีความคิดเห็นว่า การแข่งขันในตลาดส่งผลกระทบต่อการค้าในกิจการในปัจจุบันอยู่ในระดับมาก

ผลกระทบจากคุณภาพของบริการสาธารณสุขโลก ผู้ประกอบการส่วนใหญ่มีความคิดเห็นว่าราคาคุณภาพของบริการสาธารณสุขโลก ส่งผลกระทบต่อการค้าในกิจการในปัจจุบันอยู่ในระดับน้อยมีจำนวนมากที่สุด อย่างไรก็ตามจากสัดส่วนความคิดเห็นของผู้ประกอบการทั้งหมดแล้ว ส่งผลกระทบต่อการค้าในกิจการในปัจจุบันอยู่ในระดับน้อยถึงปานกลาง

ผลกระทบจากสถานการณ์ความขัดแย้งทางการเมืองที่มีต่อกิจการ ผู้ประกอบการส่วนใหญ่มีความคิดเห็นว่าสถานการณ์ความขัดแย้งทางการเมืองอยู่ในระดับน้อยมีจำนวนมากที่สุด อย่างไรก็ตามจากสัดส่วนความคิดเห็นของผู้ประกอบการทั้งหมดแล้ว ส่งผลกระทบต่อการค้าในกิจการในปัจจุบันอยู่ในระดับน้อยถึงปานกลาง

ผลกระทบจากมาตรการกระตุ้นเศรษฐกิจในด้านต่าง ๆ ของรัฐบาลต่อกิจการ ผู้ประกอบการส่วนใหญ่มีความคิดเห็นว่ามาตรการกระตุ้นเศรษฐกิจในด้านต่าง ๆ ของรัฐบาลอยู่ในระดับปานกลางมากที่สุด อย่างไรก็ตามจากสัดส่วนความคิดเห็นของผู้ประกอบการทั้งหมดแล้ว ส่งผลกระทบต่อการค้าในกิจการในปัจจุบันอยู่ในระดับน้อยถึงปานกลาง

9. ข้อเสนอแนะของผู้ประกอบการ

จากการสำรวจความคิดเห็นของผู้ประกอบการเกี่ยวกับความต้องการการให้ความช่วยเหลือและสนับสนุนจากภาครัฐบาล ประจำปีไตรมาสที่ 4 ปี พ.ศ. 2555 พบว่า มีผู้ประกอบการจำนวน 275 รายที่ให้ข้อเสนอแนะ หรือคิดเป็นร้อยละ 45.8 จากกลุ่มตัวอย่างทั้งหมด ซึ่งความต้องการของผู้ประกอบการที่อยากให้รัฐเข้ามาช่วยเหลือและสนับสนุนมีดังนี้

ตารางที่ 10 แสดงร้อยละของข้อเสนอแนะของผู้ประกอบการ

ลำดับ	ข้อเสนอแนะของผู้ประกอบการ	ร้อยละ
1	ช่วยแก้ปัญหาเรื่องอัตราค่าจ้างขั้นต่ำที่ปรับขึ้นเป็น 300 บาท เท่ากันทั่วประเทศ เพราะกระทบต่อต้นทุนการประกอบการของผู้ประกอบการ SMEs ซึ่งอัตราการจ่ายค่าจ้างนั้นควรคำนึงถึงความสามารถและศักยภาพของลูกจ้างด้วย	23.3
2	ลดหรือควบคุมราคาน้ำมันไม่ให้ผันผวนมากนักและไม่ควรเพิ่มสูงขึ้น	18.5
3	กระตุ้นเศรษฐกิจให้มากขึ้น	13.8
4	หาแหล่งเงินทุน/แหล่งเงินกู้ที่ให้อัตราดอกเบี้ยต่ำ และเป็นตัวกลางในการช่วยเหลือติดต่อประสานงานกับเจ้าของทุน เช่น ธนาคารต่าง ๆ	11.6
5	ช่วยส่งเสริมและพัฒนาแรงงานฝีมือ ส่งเสริมการเรียนรู้เพื่อการพัฒนาทักษะของแรงงาน	10.2
6	ช่วยลดต้นทุนการผลิตด้านต่าง ๆ	6.9
7	ช่วยเพิ่มสวัสดิการให้กับพนักงาน	5.8
8	ช่วยควบคุมราคาวัตถุดิบและราคาสินค้าอุปโภคบริโภค	5.5
9	หาแหล่งกระจายสินค้า รวมถึงหาลูกค้าให้กับกิจการ SMEs เพื่อเพิ่มยอดขายการผลิต และยอดขาย	3.6
10	พิจารณาทบทวนมาตรการการนำเข้าข้าว	3.6
11	อยากให้รัฐบาลช่วยส่งเสริมการส่งออก	3.3
12	ลดอัตราภาษี	2.9
13	อยากให้รัฐบาลสนใจเกษตรกรให้มากขึ้น ให้การดูแลอย่างทั่วถึง เช่น ความได้เปรียบเสียเปรียบกับมาตรการนำเข้าข้าว	2.5
14	ลดค่า FT ค่าไฟฟ้า	1.8
15	จัดการดูแลปุ๋ยอินทรีย์ให้ได้ค่าที่ถูกต้องตามกฎหมายมากขึ้น กฎหมายที่มีทำยากทำให้ตรวจแล้วไม่ผ่าน ทำให้ชาวบ้านหันมาใช้ปุ๋ยเคมีมากขึ้นก่อให้เกิดโรคมะเร็งไม่ปลอดภัยสารพิษ รวมถึงการให้ความรู้แก่เกษตรกรในการใช้ปุ๋ยที่ถูกต้อง	1.5
16	ส่งเสริมการท่องเที่ยว	1.1
17	ปราบปรามคอร์รัปชัน	1.1
18	ช่วยส่งเสริมและพัฒนาคุณภาพของการผลิตสินค้า	1.1

ตารางที่ 10 แสดงร้อยละของข้อเสนอแนะของผู้ประกอบการ (ต่อ)

ลำดับ	ข้อเสนอแนะของผู้ประกอบการ	ร้อยละ
19	ช่วยเหลือเรื่องสิทธิในการประกันสังคม	1.1
20	อยากให้รัฐบาลมีการดูแลจัดการกลุ่มธุรกิจ SMEs อย่างเป็นระบบ มีมาตรการดูแลและจัดสรรงบประมาณในการส่งเสริมและดูแลกลุ่มธุรกิจ SMEs อย่างจริงจัง	1.1
21	ช่วยสร้างภาพลักษณ์และความน่าเชื่อถือให้กับประเทศไทย	1.1
22	อยากให้ภาครัฐมีการส่งเสริมด้านการตลาด เช่น จัดงานแสดงสินค้า การรวมกลุ่มนำสินค้าไปเสนอขายต่อผู้บริโภค และอยากให้มีการนำเสนออย่างทั่วถึงแก่ผู้ประกอบการทุกคน	0.7
23	อยากในมีนโยบายการกู้ยืมเงินเพื่อนำมาซื้ออุปกรณ์ในการผลิตเนื่องจากผู้ประกอบการไม่มีทุนในการซื้ออุปกรณ์เพื่อขยายกำลังการผลิต	0.7
24	ช่วยจัดอบรมให้ความรู้ในการแข่งขันเพื่อเตรียมความพร้อมเข้าร่วมกลุ่ม AEC	0.7
25	ควบคุมราคา LPG	0.4
26	ควบคุมและปราบปรามสินค้านำเข้าหนีภาษี	0.4
27	ส่งเสริมกิจการที่ก่อรายได้ให้กับชุมชนมากขึ้น	0.4
28	ส่งเสริมดูแลเรื่องแบบบรรจุภัณฑ์ให้มีราคาถูกลง เช่น ราคากล่องกระดาษ ถุงพลาสติก	0.4
29	อยากให้มีการประกันรายได้ให้กับโรงสีข้าวขนาดเล็ก	0.4
30	อยากให้ภาครัฐคุ้มครองเรื่องลิขสิทธิ์ของกลุ่มธุรกิจ SMEs เพราะเวลาคิดได้อยากจะโฆษณา ไม่กล้ากลัวโดนบริษัทใหญ่ทำการลอกเลียนแบบ (Copy)	0.4
31	ควบคุมแรงงานต่างด้าวไม่ให้มีสิทธิในการค้าขายในเมืองไทยมากเกินไป	0.4

10. ข้อมูลสนับสนุนเพิ่มเติม

ตารางที่ 10 แสดงอัตราค่าจ้างขั้นต่ำ (เฉพาะจังหวัดที่อยู่ในภูมิภาคเหนือ) ตั้งแต่วันที่ 1 มกราคม พ.ศ. 2546 – 1 มกราคม พ.ศ. 2556

พื้นที่	อัตราค่าจ้าง 1 ม.ค. 56 ปรับเพิ่มจาก (บาท/วัน)		อัตราค่าจ้างขั้นต่ำ (บาท/วัน)									
	1 เม.ย. 2555	1 ม.ค. 2546	1 ม.ค. 2556	1 เม.ย. 2555	1 ม.ค. 2554	1 ม.ค. 2553	1 ม.ค. 2551	1 ม.ค. 2550	1 ม.ค. 2549	1 ม.ค. 2548	1 ม.ค. 2547	1 ม.ค. 2546
เชียงใหม่	49	157	300	251	180	171	159	159	155	149	145	143
เชียงราย	68	167	300	232	166	157	146	146	142	137	133	133
ลำพูน	64	163	300	236	169	160	152	149	145	141	137	137
ลำปาง	70	167	300	230	165	156	149	149	145	139	135	133
พะเยา	78	167	300	222	159	151	144	144	140	137	133	133
แพร่	73	167	300	227	163	151	146	144	140	137	133	133
น่าน	75	167	300	225	161	152	144	143	140	137	133	133
แม่ฮ่องสอน	73	167	300	227	163	151	147	145	141	137	133	133
อุตรดิตถ์	73	167	300	227	163	153	147	147	143	139	135	133
กำแพงเพชร	66	165	300	234	168	158	149	147	143	140	136	135
นครสวรรค์	68	167	300	232	166	158	150	147	143	139	135	133
เพชรบูรณ์	68	165	300	232	166	155	150	147	143	139	135	135
พิษณุโลก	73	167	300	227	163	153	148	147	143	139	135	133
ตาก	74	167	300	226	162	153	147	147	143	139	135	133
สุโขทัย	70	163	300	230	165	153	149	149	145	141	137	137
พิจิตร	73	167	300	227	163	151	146	145	141	138	134	133
อุทัยธานี	66	165	300	234	168	158	150	146	142	139	135	135

ที่มา : กระทรวงแรงงาน

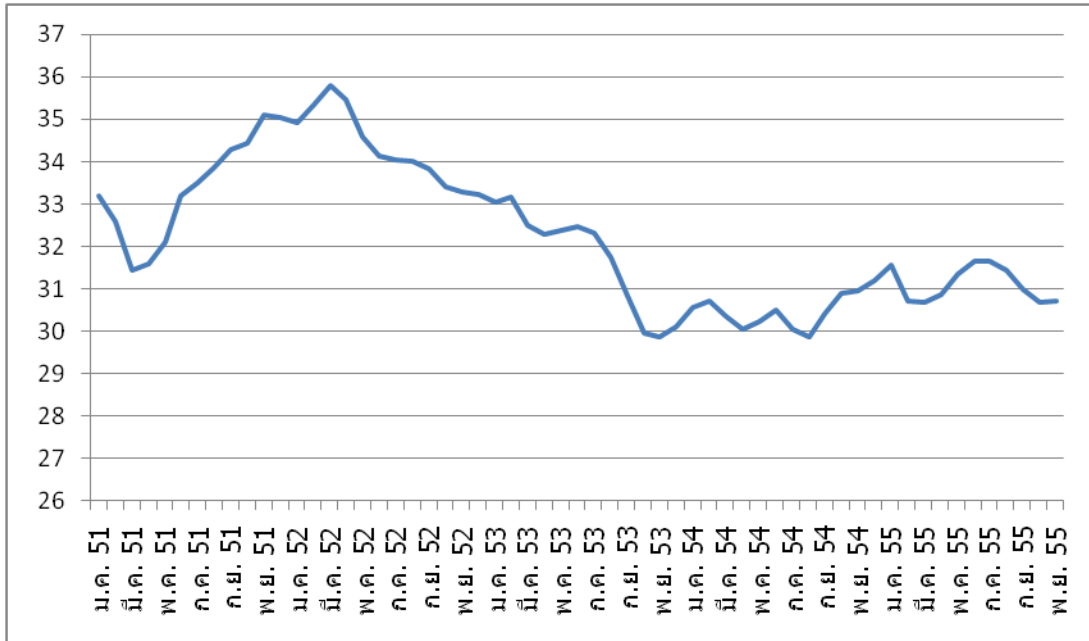
ตารางที่ 11 แสดงราคาขายปลีกน้ำมันกทม. และ ปริมาณ (ยังไม่รวมค่าขนส่งน้ำมันไปยังแต่ละภูมิภาค)

วันที่	UGR91	95 E10	91 E10	95 E20	95 E85	HSD	HSD B5	NGV
5 ม.ค. 53	35.64	32.04	31.24	29.74	18.72	27.99	26.59	8.5
10 มี.ค.53	37.44	33.84	32.34	31.54	19.22	29.19	27.99	8.5
10 พ.ค. 53	36.84	33.04	31.54	30.74	20.32	29.89	28.69	8.5
3 ก.ค. 53	35.64	31.84	30.34	29.54	19.42	28.29	27.39	8.5
10 พ.ย. 53	36.24	32.44	30.94	30.14	19.32	29.39	28.19	8.5
2 ธ.ค. 53	36.64	32.84	31.34	30.54	19.52	29.79	28.59	8.5
6 ม.ค. 54	38.64	34.34	31.84	30.94	20.12	29.99	29.39	8.5
1 มี.ค. 54	41.24	36.84	34.34	33.44	21.72	29.99	-	8.5
7 พ.ค. 54	43.54	38.64	36.14	35.24	22.62	29.99	-	8.5
1 ก.ค. 54	42.04	37.14	34.64	33.74	22.02	29.99	-	8.5
6 ส.ค. 54	42.44	37.54	35.04	33.54	22.22	29.99	-	8.5
2 ก.ย. 54	35.97	35.97	32.94	31.44	21.62	27.59	-	8.5
1 ต.ค. 54	35.37	35.37	32.34	31.34	21.32	27.99	-	8.5
3 พ.ย. 54	35.87	35.87	32.84	31.84	21.62	27.99	-	8.5
11 ธ.ค. 54	34.57	33.29	31.54	30.54	20.72	29.19	-	8.5
5 ม.ค. 55	35.77	34.49	32.74	31.74	21.42	29.39	-	8.5
13 ม.ค. 55	37.47	36.19	34.44	33.44	22.42	30.49	-	8.5
4 ก.พ. 55	38.74	37.46	35.71	34.71	22.01	30.83	-	9
12 มี.ค.55	41.51	40.23	38.48	37.48	23.98	32.33	-	9.5
5 เม.ย.55	43.08	40.73	38.98	37.98	24.28	32.33	-	10
5 พ.ค. 55	42.95	39.53	37.78	36.78	23.48	31.33	-	10.5
6 มิ.ย.55	40.75	36.83	35.08	33.68	21.38	29.53	-	10.5
2 ก.ค. 55	40.05	35.73	33.98	32.08	19.98	29.83	-	10.5
2 ส.ค. 55	43.45	38.13	36.38	34.48	22.18	29.63	-	10.5
1 ก.ย. 55	43.05	37.63	35.18	34.18	21.98	29.99	-	10.5
5 ต.ค. 55	43.05	37.63	35.18	34.18	21.98	29.79	-	10.5
2 พ.ย. 55	42.65	36.73	34.28	31.28	21.08	29.79	-	10.5
7 ธ.ค. 55	43.25	37.33	34.88	31.88	21.38	29.79	-	10.5
25 ธ.ค. 55	43.75	37.83	35.38	32.38	21.68	29.79	-	10.5
เปลี่ยนแปลง	8.11	5.79	4.14	2.64	2.96	1.8	-	2

ที่มา : บริษัท ปตท. จำกัด (มหาชน)

หมายเหตุ: การเปลี่ยนแปลงเปรียบเทียบราคาน้ำมัน ณ วันที่ 5 มกราคม 2553 กับวันที่ 25 ธันวาคม 2555 (บาท/ลิตร)

ภาพที่ 3 อัตราแลกเปลี่ยนอ้างอิงค่าเงินบาทเทียบกับดอลลาร์สหรัฐฯ



ที่มา : ธนาคารแห่งประเทศไทย

เอกสารอ้างอิง

ธนาคารแห่งประเทศไทย. มปป. รายงานเศรษฐกิจและการเงินภาคเหนือ เดือนตุลาคม 2555. [ระบบออนไลน์].แหล่งที่มา:http://www.bot.or.th/Thai/EconomicConditions/Thai/North/EconConditions/NREconReport/NREconReport_DocLib/Monthly_Oct_2012.pdf